



แผนปฏิบัติการ ประจำปีงบประมาณ พ.ศ. 2567 สำนักงานอธิการบดี มหาวิทยาลัยราชภัฏจันทรเกษม

สนอ.

พัฒนาคน พัฒนางาน บริการดี มีคุณธรรม



แผนปฏิบัติการประจำปีงบประมาณ พ.ศ. 2567
สำนักงานอธิการบดี
มหาวิทยาลัยราชภัฏจันทรเกษม

ผ่านการพิจารณาจากคณะกรรมการจัดทำแผนปฏิบัติการประจำปีงบประมาณ พ.ศ. 2567 สำนักงานอธิการบดี
ในคราวประชุม ครั้งที่ 1/2567 เมื่อวันที่พฤหัสบดีที่ 11 กรกฎาคม 2567
ผ่านความเห็นชอบจากคณะกรรมการบริหารสำนักงานอธิการบดี
ในคราวประชุม ครั้งที่ 1/2567 เมื่อวันที่ศุกร์ที่ 26 กรกฎาคม 2567

คำนำ

แผนปฏิบัติราชการประจำปีงบประมาณ พ.ศ. 2567 สำนักงานอธิการบดี มหาวิทยาลัยราชภัฏจันทรเกษม จัดทำขึ้นเพื่อใช้เป็นกรอบแนวทางในการขับเคลื่อนการดำเนินงานของสำนักงานอธิการบดี การกำกับติดตามและประเมินผลการดำเนินงานของสำนักงานอธิการบดี เพื่อให้การดำเนินงานบรรลุตามวิสัยทัศน์ พันธกิจ ประเด็นยุทธศาสตร์ กลยุทธ์และตัวชี้วัด ที่สอดคล้องกับบริบทปัจจุบันของสำนักงานอธิการบดี และสอดคล้องกับยุทธศาสตร์ มหาวิทยาลัยราชภัฏจันทรเกษม

สำนักงานอธิการบดีหวังเป็นอย่างยิ่งว่า แผนปฏิบัติราชการประจำปีงบประมาณ พ.ศ. 2567 สำนักงานอธิการบดี มหาวิทยาลัยราชภัฏจันทรเกษม ฉบับนี้จะเป็นแนวทางสำคัญในการขับเคลื่อนการปฏิบัติงานของทุกหน่วยงานในสังกัดสำนักงานอธิการบดีให้มุ่งสู่เป้าหมายเดียวกัน อันจะนำไปสู่การพัฒนาระบบการบริหารจัดการที่มีประสิทธิภาพ มีการใช้ทรัพยากรอย่างคุ้มค่า และเกิดประสิทธิผลสูงสุดต่อมหาวิทยาลัยต่อไป

นายบุญเกียรติ ชีระภากร
ผู้อำนวยการ
ผู้อำนวยการสำนักงานอธิการบดี

สารบัญ

	หน้า
คำนำ	ก
สารบัญ	ข
สารบัญแผนภาพ	ง
บทสรุปผู้บริหาร	จ
ส่วนที่ 1 บทนำ	1
1.1 หลักการและเหตุผล	1
1.2 วัตถุประสงค์	1
1.3 กระบวนการจัดทำแผนปฏิบัติการประจำปีงบประมาณ พ.ศ. 2567 สำนักงานอธิการบดี มหาวิทยาลัยราชภัฏจันทรเกษม	2
1.4 ประโยชน์ที่คาดว่าจะได้รับ	4
ส่วนที่ 2 ข้อมูลทั่วไป	5
2.1 ประวัติความเป็นมา	5
2.2 ทำเนียบผู้บริหาร	6
2.3 ข้อมูลบุคลากร	7
2.4 ที่ตั้ง และแผนที่ในมหาวิทยาลัย	7
2.5 โครงสร้างองค์กร สำนักงานอธิการบดี	8
2.6 โครงสร้างการบริหาร สำนักงานอธิการบดี	9
ส่วนที่ 3 ความสอดคล้องกับแผน 3 ระดับ (ตามนโยบายของมติคณะรัฐมนตรี เมื่อวันที่ 4 ธันวาคม 2560)	10
3.1 แผนระดับที่ 3 ที่เกี่ยวข้อง	10
3.1.1 นโยบายและยุทธศาสตร์การอุดมศึกษาวิทยาศาสตร์ วิจัยและนวัตกรรม พ.ศ. 2563-2567	11
3.1.2 แผนด้านวิทยาศาสตร์ วิจัยและนวัตกรรม พ.ศ. 2566 – 2570	14
3.1.3 แผนยุทธศาสตร์มหาวิทยาลัยราชภัฏเพื่อการพัฒนาท้องถิ่น ระยะ 20 ปี (พ.ศ. 2560 - 2579)	16
3.1.4 แผนปฏิบัติการราชการระยะ 5 ปี (พ.ศ. 2566 – 2570) มหาวิทยาลัยราชภัฏจันทรเกษม	22
3.1.5 แผนกลยุทธ์สำนักงานอธิการบดี พ.ศ. 2561 – 2565 (ฉบับปรับปรุง 2564)	32
3.2 ฝั่งความเชื่อมโยงแผนระดับที่ 3 ที่เกี่ยวข้องกับแผนปฏิบัติการประจำปีงบประมาณ พ.ศ. 2567 สำนักงานอธิการบดี	34

สารบัญ (ต่อ)

	หน้า
ส่วนที่ 4 ความสอดคล้องกับเป้าหมายการพัฒนาที่ยั่งยืนแห่งสหประชาชาติ (SDGs)	35
4.1 เป้าหมายที่ 4 : สร้างหลักประกันว่าทุกคนมีการศึกษาที่มีคุณภาพอย่างครอบคลุมและเท่าเทียม และสนับสนุนโอกาสในการเรียนรู้ตลอดชีวิต	35
4.2 เป้าหมายที่ 16 : ส่งเสริมสังคมที่สงบสุขและครอบคลุมเพื่อการพัฒนาที่ยั่งยืน ให้ทุกคนเข้าถึงความยุติธรรม และสร้างสถาบันที่มีประสิทธิภาพ รับผิดชอบ และครอบคลุมในทุกระดับ	35
ส่วนที่ 5 สารสำคัญของแผนปฏิบัติการประจำปีงบประมาณ พ.ศ. 2567 สำนักงานอธิการบดี	36
5.1 ปรัชญา	36
5.2 วิสัยทัศน์	36
5.3 พันธกิจ	36
5.4 ค่านิยมองค์กร	36
5.5 สมรรถนะหลัก	36
5.6 วัฒนธรรมองค์กร	36
5.7 เอกลักษณ์ของหน่วยงาน	36
5.8 ประเด็นยุทธศาสตร์ เป้าประสงค์ ตัวชี้วัด ค่าเป้าหมาย กลยุทธ์ แผนงาน	37
5.9 สรุปการจัดสรรงบประมาณสำนักงานอธิการบดี มหาวิทยาลัยราชภัฏจันทรเกษม	43
5.9.1 สรุปจำนวนโครงการและงบประมาณ/แหล่งเงิน/ไตรมาส/หน่วยงาน	44
5.9.2 รายละเอียดโครงการและงบประมาณกิจกรรม/แหล่งเงิน/ไตรมาส/หน่วยงาน	45
ส่วนที่ 6 การขับเคลื่อนแผนไปสู่การปฏิบัติ	48
6.1 ระบบและกลไกสู่การขับเคลื่อนแผนสู่การปฏิบัติ	48
6.2 วัตถุประสงค์ของการกำกับติดตามและประเมินผล	49
6.3 ขั้นตอนการติดตามและประเมินผล	49
6.4 ขั้นตอนวิธีการรายงานผล	49
ภาคผนวก	50
ก. คำสั่งแต่งตั้งคณะกรรมการจัดทำแผนปฏิบัติการประจำปีงบประมาณ พ.ศ. 2567 สำนักงานอธิการบดี	51
ข. คำอธิบายตัวชี้วัด	53
ค. ภาพกิจกรรม	61

สารบัญแผนภาพ

	หน้า
แผนภาพที่ 1 วิธีการและเครื่องมือที่ใช้ในการดำเนินงานการจัดทำแผนปฏิบัติการประจำปี 2567 สำนักงานอธิการบดี	จ
แผนภาพที่ 2 สรุปจำนวนงบประมาณและโครงการ ที่ได้รับจัดสรรประจำปีงบประมาณ พ.ศ. 2567 สำนักงานอธิการบดี	ฉ
แผนภาพที่ 3 แผนภาพกระบวนการจัดทำแผนปฏิบัติการประจำปีงบประมาณ พ.ศ. 2567 สำนักงานอธิการบดี มหาวิทยาลัยราชภัฏจันทรเกษม	3
แผนภาพที่ 4 แผนภาพทำเนียบผู้บริหารสำนักงานอธิการบดี มหาวิทยาลัยราชภัฏจันทรเกษม	6
แผนภาพที่ 5 จำนวนบุคลากรสำนักงานอธิการบดี มหาวิทยาลัยราชภัฏจันทรเกษม	7
แผนภาพที่ 6 แผนที่อาคารสำนักงานอธิการบดี มหาวิทยาลัยราชภัฏจันทรเกษม	7
แผนภาพที่ 7 แผนภาพโครงสร้างองค์กรสำนักงานอธิการบดี มหาวิทยาลัยราชภัฏจันทรเกษม	8
แผนภาพที่ 8 แผนภาพโครงสร้างการบริหารงานสำนักงานอธิการบดี มหาวิทยาลัยราชภัฏจันทรเกษม	9
แผนภาพที่ 9 สรุปจำนวนงบประมาณและโครงการ ที่ได้รับจัดสรรประจำปีงบประมาณ พ.ศ. 2567	43

บทสรุปผู้บริหาร

1.ความเป็นมา

พระราชกฤษฎีกาว่าด้วยหลักเกณฑ์และวิธีการบริหารกิจการบ้านเมืองที่ดี (ฉบับที่ 2) พ.ศ. 2562 วันที่ 30 เมษายน 2562 โดยให้หน่วยงานของรัฐจัดทำแผนปฏิบัติราชการของส่วนราชการให้สอดคล้องกับ ยุทธศาสตร์ชาติ แผนการปฏิรูปประเทศ และแผนพัฒนาเศรษฐกิจและสังคมแห่งชาติ เพื่อให้การดำเนินงาน ของ องค์กรบรรลุผลตามเป้าหมาย และการบริหารงบประมาณเป็นไปอย่างมีประสิทธิภาพ รวมทั้งมีการ ติดตาม ประเมินผล และรายงานผลการปฏิบัติราชการตามนโยบายได้อย่างถูกต้องรวดเร็ว

สำนักงานอธิการบดี มหาวิทยาลัยราชภัฏจันทรเกษม ได้มีการแต่งตั้งคณะกรรมการจัดทำแผนปฏิบัติ ราชการประจำปีงบประมาณ พ.ศ. 2567 ตามคำสั่งสำนักงานอธิการบดีที่ 1/2567 ลงวันที่ 2 กรกฎาคม 2567 เพื่อพิจารณาทบทวนและวิเคราะห์ข้อมูล แผนงาน/โครงการและงบประมาณตามแผนปฏิบัติราชการประจำปี งบประมาณ พ.ศ. 2567 เพื่อให้มีความสอดคล้องกับยุทธศาสตร์ชาติ 20 ปี แผนแม่บทภายใต้ยุทธศาสตร์ชาติ แผนพัฒนาเศรษฐกิจและสังคมแห่งชาติ ฉบับที่ 13 (พ.ศ. 2566 – 2570) แผนปฏิรูปประเทศ และแผนระดับ 3 ที่เกี่ยวข้องกับการพัฒนามหาวิทยาลัย และแผนปฏิบัติราชการระยะ 5 ปี พ.ศ. 2566 – 2570 มหาวิทยาลัย ราชภัฏจันทรเกษม เพื่อเสนอต่อคณะกรรมการบริหารสำนักงานอธิการบดี พิจารณาให้ความเห็นชอบต่อไป

2. วิธีการและเครื่องมือที่ใช้ในการดำเนินงาน



แผนภาพที่ 1 วิธีการและเครื่องมือที่ใช้ในการดำเนินงานการจัดทำแผนปฏิบัติราชการประจำปี 2567 สำนักงานอธิการบดี

3. ผลการดำเนินงาน

แผนปฏิบัติการประจำปีงบประมาณ พ.ศ. 2567 สำนักงานอธิการบดี ได้ผ่านความเห็นชอบจาก คณะกรรมการบริหารสำนักงานอธิการบดี ในการประชุมครั้งที่ 1/2567 เมื่อวันที่ 24 กรกฎาคม 2567 มีงบประมาณที่ใช้ในการขับเคลื่อนประเด็นยุทธศาสตร์ ประกอบด้วย 1) งบประมาณแผ่นดิน จำนวน 815,060 บาท 2) งบประมาณรายได้ จำนวน 4,056,800 บาท **รวมทั้งสิ้น 4,871,860 บาท** โดยมีรายละเอียดโครงการ และงบประมาณจำแนกตามประเด็นยุทธศาสตร์ ดังนี้

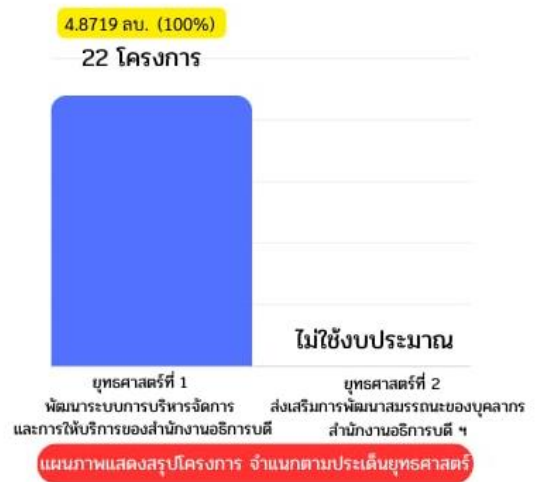
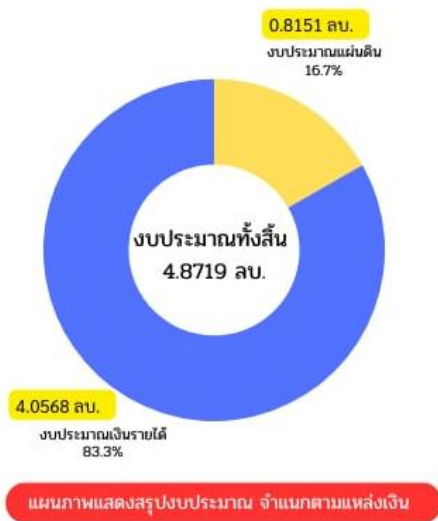
ประเด็นยุทธศาสตร์สำนักงานอธิการบดี มหาวิทยาลัยราชภัฏจันทรเกษม

1. ประเด็นยุทธศาสตร์ที่ 1 พัฒนาระบบการบริหารจัดการและการให้บริการของสำนักงานอธิการบดี

งบประมาณที่ได้รับการจัดสรร จำนวน 4,871,860 บาท คิดเป็นร้อยละ 100 มีจำนวน 19 โครงการ โดยเป็นโครงการตามพันธกิจทั้งสิ้น 19 โครงการ

2. ประเด็นยุทธศาสตร์ที่ 2 ส่งเสริมการพัฒนาสมรรถนะของบุคลากรสำนักงานอธิการบดี ควบคู่กับการเสริมสร้างความสามัคคีและความสัมพันธ์อันดีร่วมกันระหว่างบุคลากรทุกระดับ

โดยไม่ใช้งบประมาณ



แผนภาพที่ 2 สรุปจำนวนงบประมาณและโครงการ ที่ได้รับจัดสรรประจำปีงบประมาณ พ.ศ. 2567 สำนักงานอธิการบดี

ส่วนที่ 1

บทนำ

1.1 หลักการและเหตุผล

สำนักงานอธิการบดี เป็นหน่วยงานตามโครงสร้างการแบ่งส่วนราชการของมหาวิทยาลัยราชภัฏจันทรเกษม จัดตั้งขึ้นตามมาตรา 10 แห่งพระราชบัญญัติมหาวิทยาลัยราชภัฏ พ.ศ. 2547 และกฎกระทรวง เรื่อง จัดตั้งส่วนราชการ ในมหาวิทยาลัยราชภัฏจันทรเกษม กระทรวงศึกษาธิการ พ.ศ. 2548 โดยมีภารกิจหลัก คือ เป็นศูนย์กลางการบริหารงานทุกด้านของมหาวิทยาลัย เป็นหน่วยงานที่ปฏิบัติงาน ประสานงาน สนับสนุน ตลอดจนอำนวยความสะดวกแก่หน่วยงานต่างๆ ทั้งภายในและภายนอกมหาวิทยาลัย เพื่อให้บรรลุเป้าหมายตามพันธกิจและวัตถุประสงค์ของมหาวิทยาลัย ประกอบด้วย 6 หน่วยงาน คือ กองกลาง กองคลัง กองนโยบายและแผน กองบริหารงานบุคคล กองพัฒนานักศึกษา สำนักงานสภามหาวิทยาลัย

จากภารกิจหลักของสำนักงานอธิการบดีข้างต้น จึงต้องมีการกำหนดกรอบทิศทางการทำงานของหน่วยงานตามพระราชกฤษฎีกาว่าด้วยหลักเกณฑ์และวิธีการบริหารกิจการบ้านเมืองที่ดี (ฉบับที่ 2) พ.ศ. 2562 วันที่ 30 เมษายน 2562 โดยให้หน่วยงานของรัฐจัดทำแผนปฏิบัติราชการของส่วนราชการให้สอดคล้องกับยุทธศาสตร์ชาติ แผนการปฏิรูปประเทศ และแผนพัฒนาเศรษฐกิจและสังคมแห่งชาติ ฉบับที่ 13 เพื่อให้การดำเนินงานขององค์กรบรรลุผลตามเป้าหมาย และการบริหารงบประมาณเป็นไปอย่างมีประสิทธิภาพ

ด้วยเหตุผลดังกล่าว สำนักงานอธิการบดี จึงได้จัดทำแผนปฏิบัติราชการประจำปีงบประมาณ พ.ศ. 2567 สำนักงานอธิการบดีเพื่อให้สอดคล้องกับแผนระดับ 3 ที่เกี่ยวข้องกับการพัฒนามหาวิทยาลัย นโยบายสภามหาวิทยาลัย นโยบายอธิการบดี แผนปฏิบัติราชการระยะ 5 ปี พ.ศ. 2566 – 2570 มหาวิทยาลัยราชภัฏจันทรเกษม และแผนปฏิบัติราชการประจำปี พ.ศ. 2567 มหาวิทยาลัยราชภัฏจันทรเกษม เพื่อให้การบริหารราชการสำนักงานอธิการบดี มหาวิทยาลัยราชภัฏจันทรเกษม เกิดผลสัมฤทธิ์และมีประสิทธิภาพ โดยมุ่งเน้นกระบวนการมีส่วนร่วมของบุคลากรทุกระดับ เสนอคณะกรรมการบริหารสำนักงานอธิการบดีพิจารณาให้ความเห็นชอบ เพื่อปรับปรุงและพัฒนาให้มีความถูกต้อง เหมาะสมสอดคล้องกับบริบทของมหาวิทยาลัย

1.2 วัตถุประสงค์

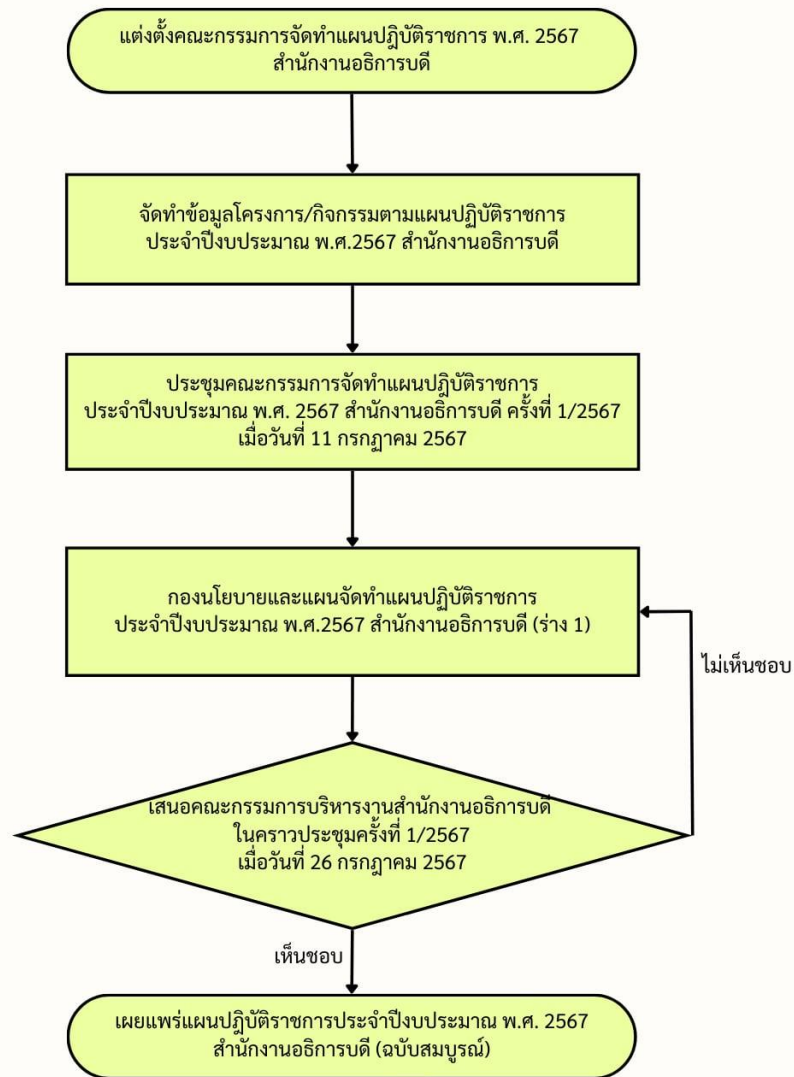
เพื่อเป็นกรอบแนวทางในการดำเนินงานของหน่วยงานในสังกัดสำนักงานอธิการบดี ประจำปีงบประมาณ พ.ศ. 2567 ให้มีประสิทธิภาพ และตอบสนองนโยบายของมหาวิทยาลัย

1.3 กระบวนการจัดทำแผนปฏิบัติราชการประจำปีงบประมาณ พ.ศ. 2567 สำนักงานอธิการบดี มหาวิทยาลัยราชภัฏจันทรเกษม

สำนักงานอธิการบดี มีกระบวนการจัดทำแผนปฏิบัติราชการประจำปีงบประมาณ พ.ศ. 2567 โดยกระบวนการมีส่วนร่วมของบุคลากรทุกระดับในการวิเคราะห์และทบทวนข้อมูลสารสนเทศที่สำคัญของสำนักงานอธิการบดี ภายใต้แผนกลยุทธ์สำนักงานอธิการบดี พ.ศ. 2561 - 2565 (ฉบับปรับปรุง 2564) และแผนปฏิบัติราชการประจำปีงบประมาณ พ.ศ. 2567 ของมหาวิทยาลัยราชภัฏจันทรเกษม โดยมีกระบวนการสำคัญ ดังนี้

- 1) แต่งตั้งคณะกรรมการจัดทำแผนปฏิบัติราชการประจำปีงบประมาณ พ.ศ. 2567 สำนักงานอธิการบดี มหาวิทยาลัยราชภัฏจันทรเกษม
- 2) หน่วยงานในสังกัดสำนักงานอธิการบดี จัดทำข้อมูลโครงการ/กิจกรรมตามแผนปฏิบัติราชการประจำปีงบประมาณ พ.ศ. 2567 จัดส่งข้อมูลมายังกองนโยบายและแผน
- 3) กองนโยบายและแผนจัดทำแผนปฏิบัติราชการประจำปีงบประมาณ พ.ศ. 2567 สำนักงานอธิการบดี มหาวิทยาลัยราชภัฏจันทรเกษม (ร่าง1)
- 4) ประชุมคณะกรรมการจัดทำแผนปฏิบัติราชการประจำปีงบประมาณ พ.ศ. 2567 สำนักงานอธิการบดี มหาวิทยาลัยราชภัฏจันทรเกษม ในคราวประชุมครั้งที่ 1/2567 วันที่ 11 กรกฎาคม 2567
- 5) กองนโยบายและแผนจัดทำแผนปฏิบัติราชการประจำปีงบประมาณ พ.ศ. 2567 สำนักงานอธิการบดี มหาวิทยาลัยราชภัฏจันทรเกษม (ร่าง2)
- 6) เสนอแผนปฏิบัติราชการประจำปีงบประมาณ พ.ศ. 2567 สำนักงานอธิการบดี มหาวิทยาลัยราชภัฏจันทรเกษม (ร่าง 2) ต่อที่ประชุมคณะกรรมการบริหารสำนักงานอธิการบดี มหาวิทยาลัยราชภัฏจันทรเกษม ในคราวประชุมครั้งที่ 1/2567 วันที่ 26 กรกฎาคม 2567
- 7) กองนโยบายและแผนจัดทำแผนปฏิบัติราชการประจำปีงบประมาณ พ.ศ. 2567 สำนักงานอธิการบดี มหาวิทยาลัยราชภัฏจันทรเกษม (ฉบับสมบูรณ์)
- 8) เผยแพร่แผนปฏิบัติราชการประจำปีงบประมาณ พ.ศ. 2567 สำนักงานอธิการบดี มหาวิทยาลัยราชภัฏจันทรเกษม (ฉบับสมบูรณ์) ไปยังทุกหน่วยงานในสังกัดสำนักงานอธิการบดี ดังแผนภาพที่ 3

**แผนภาพกระบวนการจัดทำแผนปฏิบัติราชการ
ประจำปีงบประมาณ พ.ศ. 2567
สำนักงานอธิการบดี มหาวิทยาลัยราชภัฏจันทรเกษม**



แผนภาพที่ 3 แผนภาพกระบวนการจัดทำแผนปฏิบัติราชการประจำปีงบประมาณ พ.ศ. 2567 สำนักงานอธิการบดี
มหาวิทยาลัยราชภัฏจันทรเกษม

1.4 ประโยชน์ที่คาดว่าจะได้รับ

สำนักงานอธิการบดี มหาวิทยาลัยราชภัฏจันทรเกษม มีการดำเนินงานประจำปีงบประมาณ พ.ศ.2567 ที่มีประสิทธิภาพ และตอบสนองนโยบายของมหาวิทยาลัย

ส่วนที่ 2 ข้อมูลทั่วไป

2.1 ประวัติความเป็นมา

สำนักงานอธิการบดี มหาวิทยาลัยราชภัฏจันทรเกษม เป็นหน่วยงานตามโครงสร้างการแบ่งส่วนราชการของ มหาวิทยาลัยราชภัฏจันทรเกษม จัดตั้งขึ้นตามมาตรา 10 แห่งพระราชบัญญัติมหาวิทยาลัยราชภัฏ พ.ศ. 2547 และกฎกระทรวง เรื่อง จัดตั้งส่วนราชการในมหาวิทยาลัยราชภัฏจันทรเกษม กระทรวงศึกษาธิการ พ.ศ. 2548 ต่อมา ประกาศกระทรวงศึกษาธิการ เรื่อง การแบ่งส่วนราชการในมหาวิทยาลัยราชภัฏจันทรเกษม พ.ศ. 2549 และ มติสภามหาวิทยาลัยราชภัฏจันทรเกษม ในคราวประชุม ครั้งที่ 12/2561 เมื่อวันที่ 20 ธันวาคม 2561 จึงออกประกาศ ไว้ดังต่อไปนี้

ข้อ 1 ให้แบ่งส่วนราชการในสำนักงานอธิการบดี ดังนี้

(1) กองกลาง แบ่งส่วนราชการเป็นงาน จำนวน 6 งาน ได้แก่

- 1) งานสารบรรณ
- 2) งานเลขานุการ
- 3) งานประชุมและพิธีการ
- 4) งานประชาสัมพันธ์
- 5) งานอาคารสถานที่
- 6) งานยานพาหนะ

(2) กองคลัง แบ่งส่วนราชการเป็นงาน จำนวน 5 งาน ได้แก่

- 1) งานบริหารงานทั่วไป
- 2) งานการเงินและงบประมาณ
- 3) งานบัญชี
- 4) งานพัสดุ
- 5) งานสิทธิประโยชน์

(3) กองนโยบายและแผน แบ่งส่วนราชการเป็นงาน จำนวน 4 งาน ได้แก่

- 1) งานบริหารงานทั่วไป
- 2) งานนโยบายและแผน
- 3) งานวิเคราะห์งบประมาณ
- 4) งานวิเทศสัมพันธ์

(4) กองบริหารงานบุคคล แบ่งส่วนราชการเป็นงาน จำนวน 5 งาน ได้แก่

- 1) งานบริหารงานทั่วไป
- 2) งานบริหารงานบุคคล
- 3) งานทะเบียนและประวัติ
- 4) งานพัฒนาบุคลากรและสวัสดิการ
- 5) งานวินัยและนิติการ

(5) กองพัฒนานักศึกษา แบ่งส่วนราชการเป็นงาน จำนวน 3 งาน ได้แก่

- 1) งานบริหารงานทั่วไป
- 2) งานกิจกรรมนักศึกษา
- 3) งานบริการและสวัสดิการ

(6) สำนักงานสภามหาวิทยาลัยราชภัฏจันทรเกษม จัดตั้งโดยมติสภามหาวิทยาลัย เป็นหน่วยงานที่มีฐานะเทียบเท่ากอง และแบ่งส่วนราชการเป็นงาน จำนวน 3 งาน ได้แก่

- 1) งานบริหารงานทั่วไป
- 2) งานประชุมสภามหาวิทยาลัย
- 3) งานพัฒนากิจการสภามหาวิทยาลัย

ลักษณะทั่วไปสำนักงานอธิการบดีภายในมหาวิทยาลัยราชภัฏจันทรเกษม มีภาระหน้าที่หลัก คือ เป็นศูนย์กลางการบริหารงานทุกด้านของมหาวิทยาลัยเป็นหน่วยงานที่ปฏิบัติงาน ประสานงาน สนับสนุน ตลอดจนอำนวยความสะดวกแก่หน่วยงานต่างๆ ทั้งภายในและภายนอกมหาวิทยาลัย เพื่อให้บรรลุเป้าหมายตามพันธกิจและวัตถุประสงค์ของมหาวิทยาลัย ประกอบด้วยหน่วยงานที่สำคัญ คือ กองกลาง กองคลัง กองนโยบายและแผน กองบริหารงานบุคคล กองพัฒนานักศึกษา และสำนักงานสภามหาวิทยาลัย

2.2 ทำเนียบผู้บริหาร

การบริหารงานของสำนักงานอธิการบดี มีผู้อำนวยการสำนักงานอธิการบดีเป็นผู้บังคับบัญชาสูงสุด ตั้งแต่การเปลี่ยนแปลงตำแหน่ง “หัวหน้าสำนักงานอธิการบดี” เป็น “ผู้อำนวยการสำนักงานอธิการบดี” ตามพระราชบัญญัติมหาวิทยาลัยราชภัฏ พ.ศ. 2547 นั้น สำนักงานอธิการบดีมีผู้ดำรงตำแหน่งผู้อำนวยการสำนักงานอธิการบดี ตามลำดับ ดังนี้



แผนภาพที่ 4 แผนภาพทำเนียบผู้บริหารสำนักงานอธิการบดี มหาวิทยาลัยราชภัฏจันทรเกษม

2.3 ข้อมูลบุคลากร

ข้อมูลสถิติสารสนเทศด้านบุคลากรสำนักงานอธิการบดี มหาวิทยาลัยราชภัฏจันทรเกษม ประจำปีงบประมาณ พ.ศ. 2567 จำนวน 126 คน ซึ่งประกอบด้วย ประเภทตำแหน่งข้าราชการ พนักงานมหาวิทยาลัย พนักงานราชการ ลูกจ้างประจำ เจ้าหน้าที่ประจำตามสัญญา ที่สังกัดอยู่ในหน่วยงานทั้งสิ้น 6 หน่วยงานภายในสำนักงานอธิการบดี ดังนี้

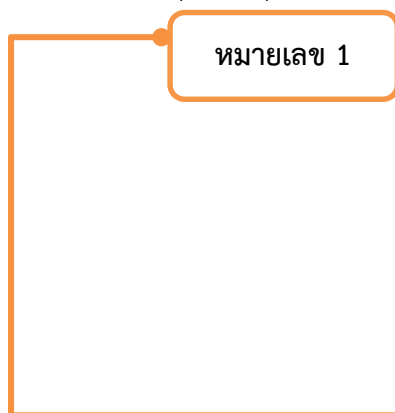
จำนวนบุคลากรสำนักงานอธิการบดี						
ประเภทบุคลากร	กองกลาง	กองคลัง	กองนโยบายและแผน	กองบริหารงานบุคคล	กองพัฒนานักศึกษา	สภามหาวิทยาลัย
1. ข้าราชการ	4	1	1	2	1	1
2. พนักงานมหาวิทยาลัย	18	12	10	14	10	3
3. พนักงานราชการ	4	3	-	1	2	1
4. ลูกจ้างประจำ	7	-	-	-	-	-
5. เจ้าหน้าที่ประจำตามสัญญา	17	12	1	-	1	-

หมายเหตุ นับเฉพาะบุคลากรที่ปฏิบัติงานในสังกัด ณ 1 ก.ค. 67

แผนภาพที่ 5 จำนวนบุคลากรสำนักงานอธิการบดี มหาวิทยาลัยราชภัฏจันทรเกษม

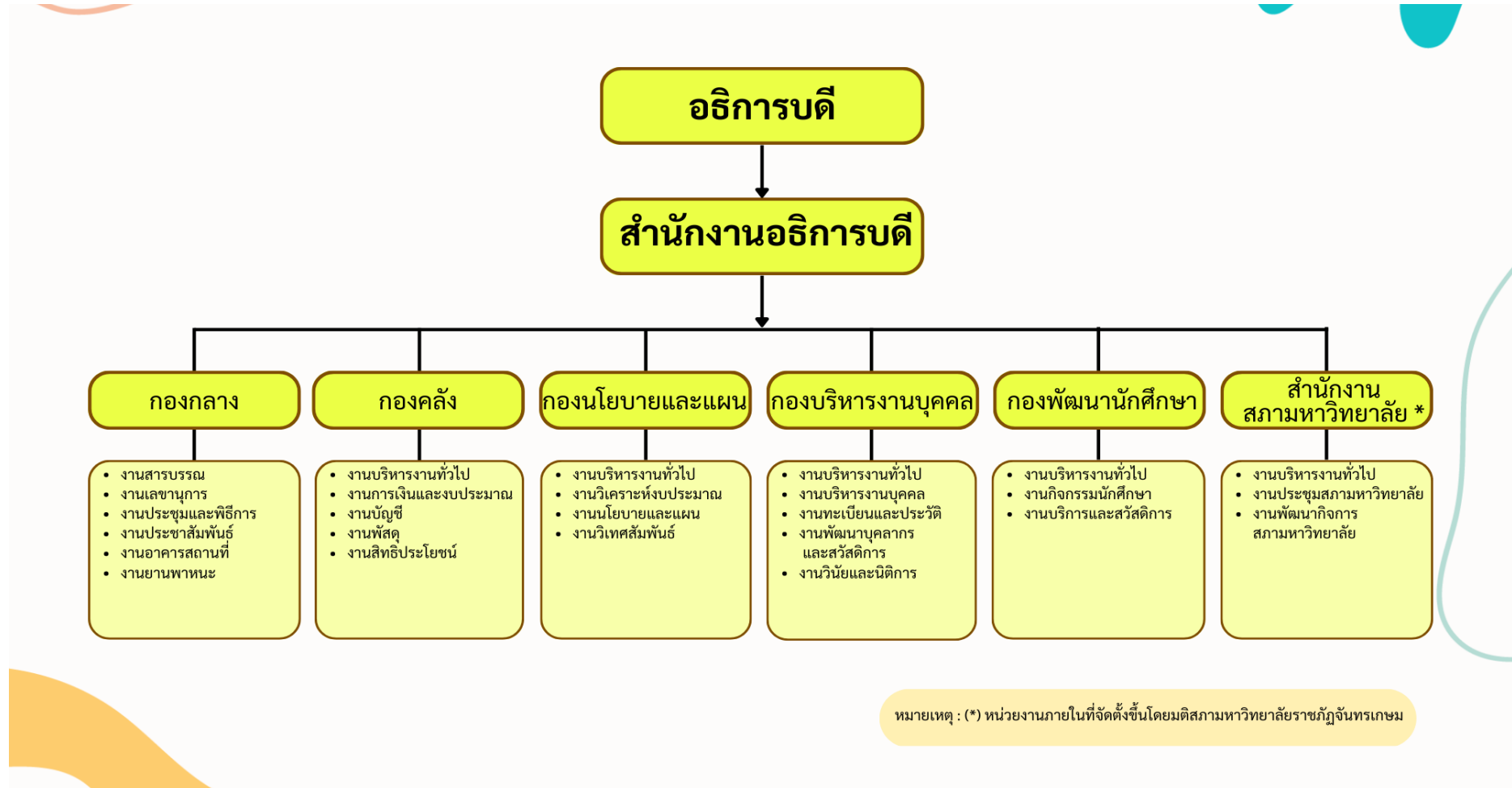
2.4 ที่ตั้ง และแผนที่ในมหาวิทยาลัย

ตั้งอยู่ที่ 39/1 อาคารสำนักงานอธิการบดี
มหาวิทยาลัยราชภัฏจันทรเกษม ถนนรัชดาภิเษก
แขวงจันทรเกษม เขตจตุจักร กรุงเทพมหานคร 10900



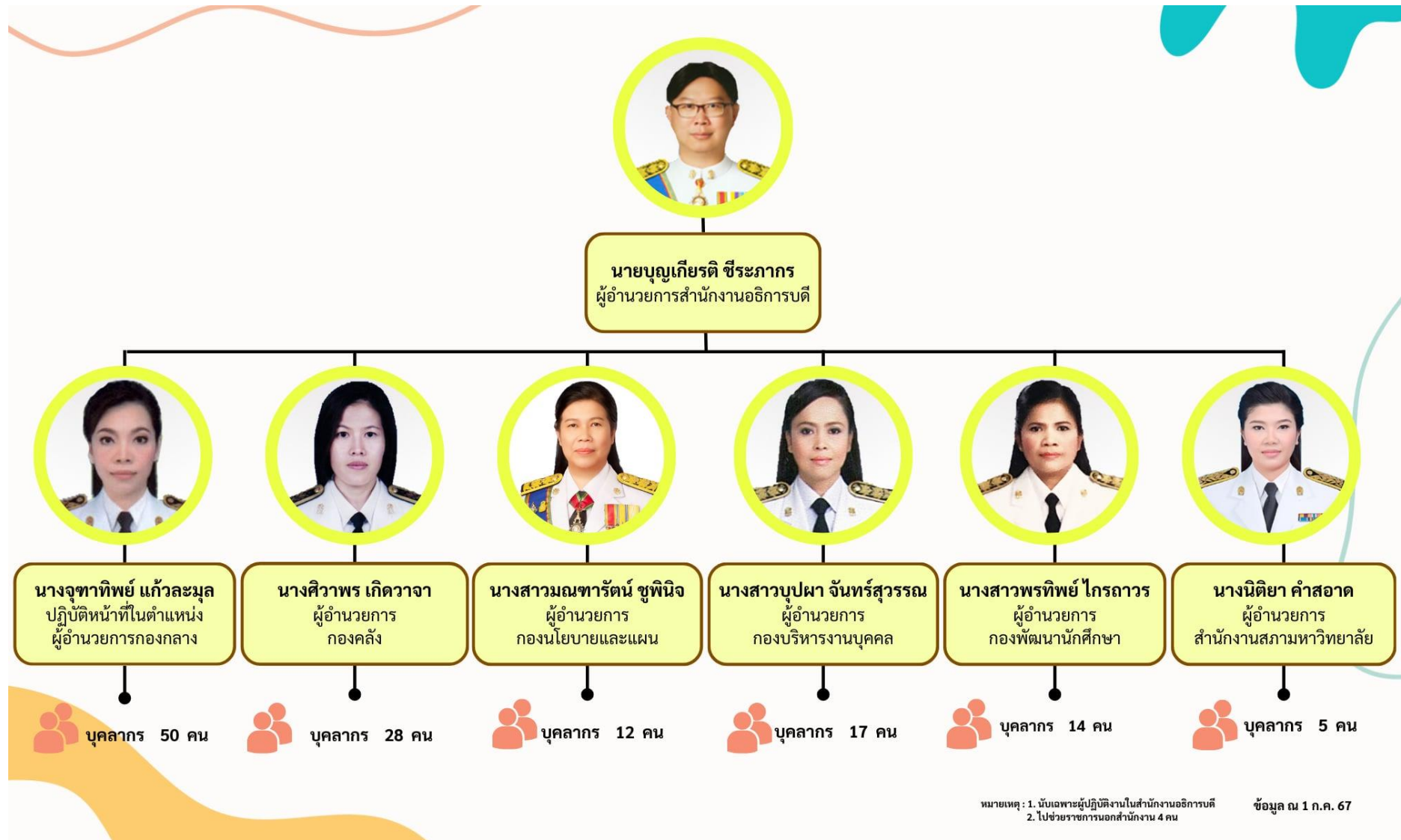
แผนภาพที่ 6 แผนที่อาคารสำนักงานอธิการบดี มหาวิทยาลัยราชภัฏจันทรเกษม

2.5 โครงสร้างองค์กร สำนักงานอธิการบดี



แผนภาพที่ 7 แผนภาพโครงสร้างองค์กรสำนักงานอธิการบดี มหาวิทยาลัยราชภัฏจันทรเกษม

2.6 โครงสร้างการบริหารงาน สำนักงานอธิการบดี



แผนภาพที่ 8 แผนภาพโครงสร้างการบริหารงานสำนักงานอธิการบดี มหาวิทยาลัยราชภัฏจันทรเกษม

ส่วนที่ 3

ความสอดคล้องกับแผน 3 ระดับ

ตามนโยบายของมติคณะรัฐมนตรี เมื่อวันที่ 4 ธันวาคม 2560

3.1 แผนระดับที่ 3 ที่เกี่ยวข้อง

แผนระดับ 3 ที่เกี่ยวข้องกับแผนปฏิบัติราชการประจำปีงบประมาณ พ.ศ. 2567 สำนักงานอธิการบดี มหาวิทยาลัยราชภัฏจันทรเกษม ได้แก่ นโยบายและยุทธศาสตร์การอุดมศึกษา วิทยาศาสตร์ วิจัยและนวัตกรรม พ.ศ. 2563 - 2570 และ (ร่าง) แผนด้านวิทยาศาสตร์ วิจัยและนวัตกรรม พ.ศ. 2556 - 2570 แผนยุทธศาสตร์มหาวิทยาลัยราชภัฏเพื่อการพัฒนาท้องถิ่น ระยะ 20 ปี และแผนปฏิบัติราชการ ระยะ 5 ปี พ.ศ. 2566 - 2570 มหาวิทยาลัยราชภัฏจันทรเกษม มีความสอดคล้อง ดังนี้

ตารางความสอดคล้องของแผนระดับที่ 3 กับแผนปฏิบัติราชการประจำปีงบประมาณ พ.ศ. 2567 สำนักงานอธิการบดี มหาวิทยาลัยราชภัฏจันทรเกษม

นโยบายและยุทธศาสตร์ การอุดมศึกษา วิทยาศาสตร์ วิจัย และนวัตกรรม พ.ศ. 2563 - 2570	โปรแกรมที่ 1 สร้างระบบผลิตและพัฒนา กำลังคนให้มีคุณภาพ โปรแกรมที่ 3 ส่งเสริมการเรียนรู้ตลอดชีวิตและ พัฒนาทักษะเพื่ออนาคต	โปรแกรมที่ 16 การปฏิรูประบบการอุดมศึกษา วิทยาศาสตร์ วิจัยและนวัตกรรม
แผนด้านวิทยาศาสตร์ วิจัยและ นวัตกรรม พ.ศ. 2566 - 2570	(S1) การพัฒนาเศรษฐกิจไทยด้วยเศรษฐกิจสร้าง คุณค่า และ เศรษฐกิจสร้างสรรค์ ให้มี ความสามารถในการแข่งขันและพึ่งพาตนเองได้ อย่างยั่งยืนพร้อมสู่อนาคต โดยใช้วิทยาศาสตร์ การวิจัยและนวัตกรรม	(S4) การพัฒนากำลังคน สถาบันอุดมศึกษา และ สถาบันวิจัยให้เป็นฐาน การขับเคลื่อน การพัฒนา เศรษฐกิจและสังคมของประเทศ แบบก้าว กระโดดและอย่างยั่งยืน โดยใช้วิทยาศาสตร์ การวิจัยและนวัตกรรม
แผนยุทธศาสตร์มหาวิทยาลัย ราชภัฏเพื่อการพัฒนาท้องถิ่น ระยะ 20 ปี (พ.ศ.2560-2578)	2. การผลิตและพัฒนาครู 3. การยกระดับคุณภาพการศึกษา	4. การพัฒนาระบบบริหารจัดการ
แผนปฏิบัติราชการ ระยะ 5 ปี พ.ศ. 2566 - 2570 มหาวิทยาลัยราชภัฏจันทรเกษม	2. การผลิตและพัฒนาครู 3. การยกระดับคุณภาพการศึกษา	4. การพัฒนาระบบบริหารจัดการ
แผนกลยุทธ์สำนักงานอธิการบดี พ.ศ. 2561-2565 (ฉบับปรับปรุง 2564)	2. การผลิตและพัฒนาครู 3. การยกระดับคุณภาพการศึกษา	4. การพัฒนาระบบบริหารจัดการ
แผนปฏิบัติราชการประจำปีงบประมาณ พ.ศ. 2567 สำนักงานอธิการบดี	1.พัฒนาระบบการบริหารจัดการและการ ให้บริการของสำนักงานอธิการบดี	1.พัฒนาระบบการบริหารจัดการและการ ให้บริการของสำนักงานอธิการบดี 2.ส่งเสริมการพัฒนาสมรรถนะของบุคลากร สำนักงานอธิการบดี ควบคู่กับการเสริมสร้าง ความสามัคคี และความสัมพันธ์อันดีร่วมกัน ระหว่างบุคลากรทุกระดับ

3.1.1 นโยบายและยุทธศาสตร์การอุดมศึกษาวิทยาศาสตร์ วิจัยและนวัตกรรม พ.ศ. 2563-2570

นโยบายและยุทธศาสตร์การอุดมศึกษา วิทยาศาสตร์ วิจัยและนวัตกรรม พ.ศ. 2563 – 2570 เป็นกรอบแนวทางการพัฒนาระบบอุดมศึกษา วิทยาศาสตร์ วิจัยและนวัตกรรมของประเทศ ให้สอดคล้องและบูรณาการกัน เพื่อให้เกิดเป็นพลังในการขับเคลื่อนการพัฒนาประเทศ โดยมีวิสัยทัศน์ ดังนี้

"เตรียมคนไทยแห่งศตวรรษที่ 21 พัฒนาเศรษฐกิจที่กระจายโอกาสอย่างทั่วถึง สังคมที่มั่นคง และสิ่งแวดล้อมที่ยั่งยืน โดยสร้างความเข้มแข็งทางนวัตกรรมระดับแนวหน้าในสากล นำพาประเทศไปสู่ประเทศที่พัฒนาแล้ว"

ในการจัดทำนโยบายและยุทธศาสตร์การอุดมศึกษา วิทยาศาสตร์ วิจัยและนวัตกรรม (อววน.) คำนึงถึงบริบทโลกที่มีการเปลี่ยนแปลงอย่างรวดเร็ว และการปฏิรูปประเทศในปัจจุบัน ซึ่งรวมถึงการจัดตั้งกระทรวงการอุดมศึกษา วิทยาศาสตร์ วิจัย และนวัตกรรม เป็นกระทรวงใหม่ เพื่อเป็นกลไกในการปรับเปลี่ยนประเทศไทยไปสู่ประเทศที่ขับเคลื่อนด้วยนวัตกรรม จึงออกแบบนโยบายและยุทธศาสตร์เพื่อให้ผู้มีส่วนเกี่ยวข้องสามารถมีส่วนร่วมในการขับเคลื่อนการดำเนินงานในลักษณะแพลตฟอร์ม (platform) ความร่วมมือตามเป้าประสงค์ของการพัฒนาใน 4 ด้าน ดังนี้

แพลตฟอร์มที่ 1 การพัฒนากำลังคนและสถาบันความรู้

เป้าหมายและผลสัมฤทธิ์ที่สำคัญ (Objectives and Key Results: OKR)

เป้าหมาย 01 พัฒนากำลังคนและสถาบันความรู้เพื่อเพิ่มขีดความสามารถในการแข่งขันของประเทศไปสู่การเป็นประเทศรายได้สูง

ผลสัมฤทธิ์ที่สำคัญ

KR1.1 นักวิจัยและพัฒนาเพิ่มเป็น 25 คนต่อประชากรหนึ่งหมื่นคนภายในปี 2564

KR1.2 คนไทยทุกช่วงวัยมีสมรรถนะพร้อมเข้าสู่อาชีพและทันต่อการเปลี่ยนแปลง

KR1.3 มีกำลังคนและสถาบันความรู้/สถาบันเฉพาะทางชั้นนำของโลก

KR1.4 บัณฑิตคุณภาพผู้สำเร็จการศึกษาใหม่มีทักษะตรงหรือใกล้เคียงกับที่ตลาดงานต้องการ จำนวน

1 ล้านคน

KR1.5 สัดส่วนบัณฑิตด้านวิทยาศาสตร์ เทคโนโลยี และวิศวกรรม (STEM degrees)

แพลตฟอร์มที่ 1 การพัฒนากำลังคนและสถาบันความรู้ ประกอบด้วย 6 โปรแกรม คือ

โปรแกรมที่ 1 สร้างระบบผลิตและพัฒนากำลังคนให้มีคุณภาพ

โปรแกรมที่ 2 ผลิตกำลังคนระดับสูงรองรับ EEC และระบบเศรษฐกิจสังคมของประเทศ

โปรแกรมที่ 3 ส่งเสริมการเรียนรู้ตลอดชีวิตและพัฒนาทักษะเพื่ออนาคต

โปรแกรมที่ 4 ส่งเสริมปัญญาประดิษฐ์เป็นฐานขับเคลื่อนประเทศในอนาคต (AI for All)

โปรแกรมที่ 5 ส่งเสริมการวิจัยขั้นแนวหน้า และการวิจัยพื้นฐานที่ประเทศไทยมีศักยภาพ

โปรแกรมที่ 6 พัฒนาโครงสร้างพื้นฐานทางการวิจัยที่สำคัญ

แพลตฟอร์มที่ 2 การวิจัยและสร้างนวัตกรรม

เป้าหมายและผลสัมฤทธิ์ที่สำคัญ (Objectives and Key Results: OKR)

เป้าหมาย 02 มุ่งสร้างความรู้อันเกิดจากการวิจัยและนวัตกรรม เพื่อจัดการกับปัญหาท้าทายเร่งด่วนที่สำคัญของประเทศ คนทุกช่วงวัยได้รับการพัฒนาให้สามารถดำรงชีวิตได้อย่างมีความสุขและมีคุณค่า

ผลสัมฤทธิ์ที่สำคัญ

KR2.1 มุ่งสร้างความรู้อันเกิดจากการวิจัยและนวัตกรรม เพื่อจัดการกับปัญหาท้าทายเร่งด่วนที่สำคัญของประเทศ และบรรลุเป้าหมายตามตัวชี้วัดของยุทธศาสตร์ชาติ และเป้าหมายการพัฒนาที่ยั่งยืน (SDGs)

KR2.2 คนในทุกช่วงวัยมีคุณภาพชีวิตที่ดี สามารถดำรงชีวิตด้วยตนเองได้อย่างมีคุณค่า และต่อการอยู่ร่วมกันอย่างมีความสุข พร้อมรับสังคมสูงวัย

KR2.3 การปรับโครงสร้างเศรษฐกิจภาคการเกษตรเพื่อเพิ่มผลิตภาพและความมั่นคงทางรายได้ของเกษตรกร

แพลตฟอร์มที่ 2 การวิจัยและสร้างนวัตกรรมเพื่อตอบโจทย์ท้าทายของสังคม ประกอบด้วย 3 โปรแกรม

โปรแกรมที่ 7 โจทย์ท้าทายด้านทรัพยากร สิ่งแวดล้อม และการเกษตร

โปรแกรมที่ 8 สังคมสูงวัย

โปรแกรมที่ 9 สังคมคุณภาพและความมั่นคง

แพลตฟอร์มที่ 3 การวิจัยและสร้างนวัตกรรม

เป้าหมายและผลสัมฤทธิ์ที่สำคัญ (Objectives and Key Results: OKR)

เป้าหมาย 03 ยกระดับขีดความสามารถในการแข่งขันของประเทศด้วยการวิจัยและพัฒนานวัตกรรม

ผลสัมฤทธิ์ที่สำคัญ

KR3.1 อันดับขีดความสามารถในการแข่งขันด้านวิทยาศาสตร์และเทคโนโลยี จัดโดย IMD อยู่ใน 30 อันดับแรก

KR3.2 ดัชนีความสามารถด้านนวัตกรรม (GI) ของไทยดีขึ้นอย่างต่อเนื่อง

KR3.3 สัดส่วนการพัฒนาเทคโนโลยีของตนเองต่อการพึ่งพาเทคโนโลยีจากภายนอกเพิ่มขึ้นจาก 10:90 เป็น 30:70

KR3.4 จำนวนวิสาหกิจเริ่มต้น (Startups) และวิสาหกิจฐานนวัตกรรม (Innovation-driven Enterprises: IDEs) ที่มีศักยภาพเติบโตได้อย่างก้าวกระโดด 5,000 ราย

แพลตฟอร์มที่ 3 การวิจัยและสร้างนวัตกรรมเพื่อเพิ่มขีดความสามารถการแข่งขัน ประกอบด้วย 3 โปรแกรม คือ

โปรแกรมที่ 10 ยกระดับขีดความสามารถการแข่งขันและวางรากฐานทางเศรษฐกิจ

โปรแกรมที่ 11 สร้างและยกระดับศักยภาพวิสาหกิจเริ่มต้น (Startup) พัฒนาระบบนิเวศนวัตกรรม และพื้นที่เศรษฐกิจนวัตกรรม

โปรแกรมที่ 12 โครงสร้างพื้นฐานทางคุณภาพและบริการ

แพลตฟอร์มที่ 4 การวิจัยและสร้างนวัตกรรมเพื่อการพัฒนาเชิงพื้นที่และลดความเหลื่อมล้ำ

เป้าหมายและผลสัมฤทธิ์ที่สำคัญ (Objectives and Key Results: OKR)

เป้าหมาย 04 กระจายความเจริญและสร้างความเข้มแข็งของเศรษฐกิจสังคมท้องถิ่น ด้วยความรู้และนวัตกรรม

ผลสัมฤทธิ์ที่สำคัญ

KR4.1 ชุมชนที่มีขีดความสามารถในการจัดการตนเอง (Smart community) มีศักยภาพในการพัฒนาคุณภาพชีวิตและสิ่งแวดล้อมของชุมชน

KR4.2 รายได้ของคนจนกลุ่มรายได้ร้อยละ 4 ล่างเพิ่มขึ้นร้อยละ 15 อย่างทั่วถึง

KR4.3 เกิดการกระจายความเจริญสู่ภูมิภาค โดยมีเมืองศูนย์กลางทางเศรษฐกิจที่สร้างโอกาสทางเศรษฐกิจในระดับภูมิภาค

KR4.4 ดัชนีการพัฒอย่างทั่วถึง (Inclusive Development Index: IDI) ของไทยดีขึ้น

แพลตฟอร์มที่ 4 การวิจัยและสร้างนวัตกรรมเพื่อการพัฒนาเชิงพื้นที่และลดความเหลื่อมล้ำ ประกอบด้วย ๓ โปรแกรม คือ

โปรแกรมที่ 13 นวัตกรรมสำหรับเศรษฐกิจฐานรากและชุมชนนวัตกรรม

โปรแกรมที่ 14 ขจัดความยากจนแบบเบ็ดเสร็จและแม่นยำ

โปรแกรมที่ 15 เมืองน่าอยู่และการกระจายศูนย์กลางความเจริญ

การปฏิรูประบบการอุดมศึกษา วิทยาศาสตร์ วิจัย และนวัตกรรม

การปฏิรูปประเทศด้านการอุดมศึกษา วิทยาศาสตร์ วิจัยและนวัตกรรม (อววน.) เป็นการปฏิรูปเชิงโครงสร้างที่สำคัญสำหรับประเทศไทย มีเป้าหมายเพื่อตอบสนองการพัฒนาประเทศโดยมุ่งเน้นการเตรียมคนไทยเข้าสู่ศตวรรษที่ 21 และการนำองค์ความรู้และนวัตกรรมไปพัฒนาประเทศ เพื่อขับเคลื่อนประเทศไทยไปสู่ประเทศที่พัฒนาแล้วอย่างเต็มรูปแบบและยั่งยืน ซึ่งนำไปสู่การปฏิรูป 3 ด้าน ได้แก่

1) การปฏิรูปการบริหารภาครัฐ (Administrative Reform)

2) การปฏิรูประบบงบประมาณ (Budgeting Reform)

3) การปฏิรูปกฎหมาย ระเบียบ (Regulatory Reform)

การปฏิรูประบบการอุดมศึกษา วิทยาศาสตร์ วิจัย และนวัตกรรม ประกอบด้วย 1 โปรแกรม คือ

โปรแกรมที่ 16 ปฏิรูประบบการอุดมศึกษา วิทยาศาสตร์ วิจัย และนวัตกรรม

3.1.2 แผนด้านวิทยาศาสตร์ วิจัยและนวัตกรรม พ.ศ. 2566 - 2570

1) จุดมุ่งเน้นนโยบาย

จุดมุ่งเน้นนโยบายที่ (2) ประเทศไทยเป็นจุดหมายของการท่องเที่ยวโดยใช้แนวคิดเศรษฐกิจสร้างสรรค์ มุ่งเน้นคุณค่าและความยั่งยืน สามารถเพิ่มมูลค่าทางเศรษฐกิจและการกระจายรายได้

จุดมุ่งเน้นนโยบายที่ (3) ประเทศไทยเป็นประเทศชั้นนำด้านสินค้าเกษตร เกษตรแปรรูป และ อาหารที่มีคุณค่าและมูลค่าสูง โดยมีมูลค่าทางเศรษฐกิจสูงเป็นอันดับ 1 ใน 10 ของโลก

จุดมุ่งเน้นนโยบายที่ (4) ผู้สูงอายุมีศักยภาพและโอกาสอย่างเต็มที่ในการพึ่งตนเอง มีคุณค่าและสร้างมูลค่าเพิ่มให้แก่สังคม เพื่อรองรับสังคมสูงวัย

จุดมุ่งเน้นนโยบายที่ (6) ประเทศไทยสามารถสร้างกำลังคนสมรรถนะสูงและเป็นศูนย์กลางกำลังคนระดับสูงของอาเซียน โดยการพลิกโฉมระบบการเรียนรู้ตลอดชีวิต เพื่อตอบโจทย์การพัฒนาแห่งอนาคต และสอดคล้องกับปรัชญาการอุดมศึกษาไทยใหม่

2) เป้าประสงค์ของแผน

เป้าประสงค์ของแผนที่ 1. คนไทยมีสมรรถนะและทักษะสูง เพียงพอในการพลิกโฉมประเทศให้ยกระดับความสามารถในการแข่งขันทางเศรษฐกิจและการพัฒนาสังคมอย่างยั่งยืน

เป้าประสงค์ของแผนที่ 2. เศรษฐกิจไทยมีความสามารถในการแข่งขันด้วยเศรษฐกิจสร้างคุณค่าและเศรษฐกิจสร้างสรรค์ เพิ่มความมั่นคงของเศรษฐกิจฐานราก และพึ่งพาตนเองได้ ยั่งยืน พร้อมสู่อนาคต

เป้าประสงค์ของแผนที่ 3. สังคมไทย มีการพัฒนาอย่างยั่งยืนสามารถแก้ปัญหาท้าทายของสังคมและสิ่งแวดล้อม ปรับตัวได้ทันต่อพลวัตการเปลี่ยนแปลงของโลก

3) ยุทธศาสตร์ที่ 1 การพัฒนาเศรษฐกิจไทยด้วยเศรษฐกิจสร้างคุณค่าและเศรษฐกิจสร้างสรรค์ ให้มีความสามารถในการแข่งขัน และพึ่งพาตนเองได้อย่างยั่งยืน พร้อมสู่อนาคต โดยใช้วิทยาศาสตร์ การวิจัย และนวัตกรรม

3.1) แผนงานสำคัญ

F5 (S1P3) พัฒนาและยกระดับการท่องเที่ยวโดยใช้แนวคิดเศรษฐกิจสร้างสรรค์ที่เน้นคุณค่า สร้างความยั่งยืน และเพิ่มรายได้ของประเทศ

3.2) แผนงาน

P1 (S1) พัฒนาระบบเศรษฐกิจชีวภาพ-เศรษฐกิจหมุนเวียน-เศรษฐกิจสีเขียว (Bio-Circular Green Economy: BCG) ใน 4 ด้าน (ด้านการแพทย์และสุขภาพ เกษตรและอาหาร การท่องเที่ยว และพลังงาน วัสดุ และเคมีชีวภาพ) ให้เป็นระบบเศรษฐกิจมูลค่าสูง มีความยั่งยืนและเพิ่มรายได้ของประเทศ

4) ยุทธศาสตร์ที่ 2 การยกระดับสังคมและสิ่งแวดล้อมให้มีการพัฒนาอย่างยั่งยืน สามารถแก้ไขปัญหาท้าทายและปรับตัวได้ทันต่อพลวัตการเปลี่ยนแปลงของโลก โดยใช้วิทยาศาสตร์ การวิจัยและนวัตกรรม

4.1) แผนงานสำคัญ

F8 (S2P9) ผู้สูงอายุมีศักยภาพและโอกาสในการพึ่งตนเอง มีคุณค่าและสร้างมูลค่าเพิ่มให้แก่ สังคม

4.2) แผนงาน

P9 (S2) พัฒนาสังคมสูงวัยด้วยวิทยาศาสตร์ วิจัยและนวัตกรรม

P11 (S2) ขจัดความยากจน โดยการลดช่องว่างของการเข้าถึงโอกาสด้านการพัฒนาอาชีพ การศึกษาเรียนรู้ การเข้าถึงเทคโนโลยีและนวัตกรรม

P12 (S2) เพิ่มความเข้มแข็งของเศรษฐกิจฐานรากเพื่อให้มีศักยภาพในการแข่งขัน สามารถพึ่งพาตนเองได้และกระจายรายได้สู่ชุมชนท้องถิ่น

P14 (S2) พัฒนาเมืองน่าอยู่ที่เชื่อมโยงกับการพัฒนาชุมชน/ท้องถิ่น และกระจายความเจริญทางเศรษฐกิจและสังคมสู่ทุกภูมิภาค โดยใช้วิทยาศาสตร์ วิจัยและนวัตกรรม

P16 (S2) พัฒนาและเร่งแก้ไขปัญหาทรัพยากรธรรมชาติและสิ่งแวดล้อม โดยมุ่งเน้นการเป็น สังคมคาร์บอนต่ำ

5) ยุทธศาสตร์ที่ 4 การพัฒนากำลังคน สถาบันอุดมศึกษา และสถาบันวิจัยให้เป็นฐานการขับเคลื่อน การพัฒนาเศรษฐกิจและสังคมของประเทศ แบบก้าวกระโดดและอย่างยั่งยืน โดยใช้วิทยาศาสตร์ การวิจัยและนวัตกรรม

5.1) แผนงานสำคัญ

F10 (S4P22) พัฒนาบุคลากรด้านการวิจัยและพัฒนา นักวิทยาศาสตร์และนวัตกรรมทุกคน ให้มีคุณธรรม จริยธรรม เป็นคุณลักษณะที่พึงประสงค์ที่จำเป็นควบคู่กับการมีสมรรถนะสูงด้านวิชาชีพและวิชาการ

F11 (S4P22) ผลิตและพัฒนาบุคลากรด้านการวิจัยและพัฒนา นักวิทยาศาสตร์และนวัตกรรม ทักษะสูงที่ตรงตามความต้องการของประเทศ โดยใช้วิทยาศาสตร์ การวิจัยและนวัตกรรม

5.2) แผนงาน

P21 (S4) พลิกโฉมระบบการเรียนรู้ตลอดชีวิต เพื่อให้ประเทศไทยมีกำลังคนสมรรถนะสูงเพียงพอตามเป้าหมายยุทธศาสตร์และการพัฒนาแห่งอนาคต รวมถึงสอดคล้องกับปรัชญาการอุดมศึกษาไทยใหม่

P22 (S4) ยกระดับการผลิตและพัฒนาบุคลากรด้านการวิจัยและพัฒนา รวมถึงนักวิทยาศาสตร์และนวัตกรรม ตอบโจทย์ความต้องการของประเทศ โดยใช้วิทยาศาสตร์ การวิจัยและนวัตกรรม

P23 (S4) พลิกโฉมสถาบันอุดมศึกษาให้เป็นเลิศตามบทบาทการสร้างกำลังคน องค์กรความรู้ เทคโนโลยี นวัตกรรม และการพัฒนาพื้นที่และประเทศ

3.1.3 แผนยุทธศาสตร์มหาวิทยาลัยราชภัฏเพื่อการพัฒนาท้องถิ่น ระยะ 20 ปี (พ.ศ. 2560 - 2579)

แผนยุทธศาสตร์มหาวิทยาลัยราชภัฏเพื่อการพัฒนาท้องถิ่น ระยะ 20 ปี (พ.ศ. 2560 - 2579) เป็นแผนระดับ 3 ที่มหาวิทยาลัยราชภัฏทั้ง 38 แห่ง ใช้เป็นเป้าหมายใหญ่ในการดำเนินงานตามทิศทางและ เป้าหมายระยะ 20 ปี เพื่อมุ่งสู่การเป็นมหาวิทยาลัยเพื่อการพัฒนาท้องถิ่นอย่างแท้จริงตาม พรบ.การจัดตั้ง มหาวิทยาลัย ดังนั้นในการจัดทำแผนปฏิบัติการประจำปี พ.ศ. 2566 มหาวิทยาลัยราชภัฏจันทรเกษม จึงต้อง ดำเนินการภายใต้เป้าหมายและตัวชี้วัดตามยุทธศาสตร์มหาวิทยาลัยราชภัฏเพื่อการพัฒนาท้องถิ่นที่กำหนดไว้ เพื่อพิจารณาความสอดคล้องความสัมพันธ์ มุ่งไปสู่เป้าหมายเดียวกันตามที่ได้กำหนดวิสัยทัศน์ พันธกิจ และ เป้าหมายไว้ มีรายละเอียดดังนี้

ยุทธศาสตร์ที่ 1 การพัฒนาท้องถิ่น

เป้าหมาย

ชุมชนท้องถิ่นได้รับการพัฒนา 4 ด้าน คือ

1. ด้านเศรษฐกิจ
2. ด้านสังคม
3. ด้านสิ่งแวดล้อม
4. ด้านการศึกษา

กลยุทธ์

1. สร้างและพัฒนาความร่วมมือกับผู้ว่าราชการจังหวัดในการวางแผนพัฒนาเชิงพื้นที่ และ ดำเนินโครงการตามพันธกิจและศักยภาพของมหาวิทยาลัยโดยกำหนดเป้าหมายเชิงปริมาณและคุณภาพ รวมถึง Timeline ในการดำเนินการทุกขั้นตอนอย่างเป็นรูปธรรม (ระยะสั้น ระยะกลาง และระยะยาว) ทั้งนี้ต้องได้รับความเห็นชอบจากผู้ว่าราชการจังหวัดด้วย

2. บูรณาการความร่วมมือในมหาวิทยาลัยและภายนอกมหาวิทยาลัย (ภาครัฐ ภาคเอกชน ภาคประชาสังคม) ในการดำเนินโครงการพัฒนาให้บรรลุตามเป้าหมายอย่างมีนัยสำคัญ

3. บูรณาการการจัดการเรียนการสอน การวิจัยของนักศึกษาและอาจารย์กับการพัฒนาท้องถิ่น

ตัวชี้วัด

1.1 มีฐานข้อมูลของพื้นที่บริการ (ศักยภาพชุมชน สภาพปัญหา และความต้องการที่แท้จริง ของชุมชน) เพื่อใช้ในการวิเคราะห์ ประเมินและวางแผนงานพัฒนาเชิงพื้นที่ตามศักยภาพของมหาวิทยาลัยราชภัฏ

1.2 จำนวนหมู่บ้านโรงเรียน ที่มหาวิทยาลัยราชภัฏดำเนินโครงการอันเป็นผลจากการวางแผน พัฒนาเชิงพื้นที่

1.3 ร้อยละสะสมของจำนวนหมู่บ้านที่มหาวิทยาลัยราชภัฏเข้าดำเนินโครงการพัฒนา เปรียบเทียบกับจำนวนหมู่บ้านทั้งหมดในพื้นที่บริการ (การกระจายตัวเชิงพื้นที่)

1.4 จำนวนโครงการพัฒนาท้องถิ่นของมหาวิทยาลัยราชภัฏ และจำนวนโครงการฯ สะสม (แยกประเภทตามเป้าหมาย)

1.5 จำนวนภาคีเครือข่ายทั้งภาครัฐ ภาคเอกชน และภาคประชาสังคม ที่ร่วมมือกับมหาวิทยาลัย ราชภัฏ ดำเนินโครงการพัฒนาท้องถิ่นในพื้นที่บริการ

1.6 อัตราส่วนโครงการพัฒนาท้องถิ่นที่มหาวิทยาลัยราชภัฏเป็นแกนนำ เปรียบเทียบกับ โครงการพัฒนาท้องถิ่นทั้งหมดของมหาวิทยาลัยราชภัฏ

1.7 จำนวนผู้เข้าร่วมโครงการที่เกี่ยวกับการน้อมนำพระราชโองบายด้านการศึกษา เพื่อเสริมสร้างคุณลักษณะคนไทยที่พึงประสงค์ทั้ง 4 ประการ สู่การปฏิบัติในพื้นที่บริการของมหาวิทยาลัยราชภัฏ

1.8 อัตราการอ่านออกเขียนได้ของจำนวนประชากร โดยเฉพาะประชากรในวัยประถมศึกษา ในพื้นที่บริการของมหาวิทยาลัยราชภัฏ

1.9 ร้อยละของหมู่บ้านที่มีดัชนีชี้วัดความสุขมวลรวมชุมชนเพิ่มขึ้น 1.10 อัตราการเพิ่มขึ้นของรายได้ครัวเรือนในพื้นที่การพัฒนาของมหาวิทยาลัยราชภัฏ

1.11 มีแหล่งเรียนรู้ด้านศิลปวัฒนธรรม ประเพณี ภูมิปัญญาท้องถิ่น เพื่อเสริมสร้างคุณค่าและ จิตสำนึก รักรักษ์ท้องถิ่น

1.12 จำนวนวิสาหกิจชุมชน/ผู้ประกอบการใหม่ในพื้นที่บริการของมหาวิทยาลัยราชภัฏ ที่ประสบความสำเร็จจากการสนับสนุนองค์ความรู้จากมหาวิทยาลัยราชภัฏ

1.13 อัตราการอพยพของประชากรวัยทำงานในท้องถิ่นลดลง

โครงการหลัก

1. โครงการจัดทำฐานข้อมูล (Big Data) ของพื้นที่บริการเพื่อใช้เป็นเครื่องมือช่วยตัดสินใจ ในการวางแผนพัฒนาท้องถิ่นตามบทบาทและศักยภาพของมหาวิทยาลัยราชภัฏ

2. โครงการติดต่ออวุธทางปัญญาเพื่อการพัฒนาท้องถิ่นอย่างยั่งยืน (บ่มเพาะประชาชนให้พร้อม ด้วยคุณลักษณะ 4 ประการ)

3. โครงการส่งเสริมสุขภาวะชุมชน เพื่อวัดดัชนีชี้วัดความสุขมวลรวมชุมชน

ยุทธศาสตร์ที่ 2 การผลิตและพัฒนาครู

เป้าหมาย

1. บัณฑิตครูของมหาวิทยาลัยราชภัฏมีอัตลักษณ์และสมรรถนะเป็นเลิศ เป็นที่ต้องการของ ผู้ใช้บัณฑิต

2. บัณฑิตครูของมหาวิทยาลัยราชภัฏสมบูรณ์ด้วยคุณลักษณะ 4 และถ่ายทอด/บ่มเพาะให้ศิษย์ แต่ละช่วงวัยได้

3. บัณฑิตครูของมหาวิทยาลัยราชภัฏที่เข้าสู่วิชาชีพได้รับการเสริมสมรรถนะเพื่อรองรับ การเปลี่ยนแปลง

กลยุทธ์

1. ปรับปรุงหลักสูตรครุศาสตร์/ศึกษาศาสตร์ และกระบวนการผลิตให้มีสมรรถนะเป็นเลิศ เป็นที่ยอมรับด้วย School Integrated Learning และสอดคล้องกับความต้องการของประเทศ
2. พัฒนาสมรรถนะครูของครูให้มีความเป็นมืออาชีพ
3. บ่มเพาะนักศึกษาครุศาสตร์/ศึกษาศาสตร์ให้มีสมรรถนะตามมาตรฐานวิชาชีพพร้อมด้วย จิตวิญญาณ ความเป็นครูและคุณลักษณะ 4 ประการ คือ 1) มีทัศนคติที่ดีและถูกต้อง 2) มีพื้นฐานชีวิตที่มั่นคง เข้มแข็ง 3) มีงานทำ มีอาชีพ 4) เป็นพลเมืองดี มีระเบียบวินัย
4. จัดทำแผนการดำเนินงานตามข้อ 1 - 3 โดยกำหนดเป้าหมายเชิงปริมาณและคุณภาพ รวมถึงขั้นตอน และระยะเวลา (Timeline) ในการปฏิบัติงาน ทั้งระยะสั้น ระยะกลาง และระยะยาว เพื่อให้ สามารถบรรลุเป้าหมายได้ อย่างเป็นรูปธรรม

ตัวชี้วัด

- 2.1 มีการปรับปรุงหลักสูตรครุศาสตร์/ศึกษาศาสตร์และกระบวนการผลิตครู เพื่อให้บัณฑิตครู ของมหาวิทยาลัยราชภัฏวชิรเวศน์ สมรรถนะและคุณภาพตามมาตรฐานวิชาชีพพร้อมด้วยคุณลักษณะ ที่พึงประสงค์ตาม พระราชบัญญัติการศึกษาและคุณลักษณะครูศตวรรษที่ 21
- 2.2 ร้อยละครูของครูที่มีประสบการณ์สอนในโรงเรียนต่อปีการศึกษา
- 2.3 ร้อยละของบัณฑิตครูที่จบจากมหาวิทยาลัยราชภัฏที่สอบบรรจุผ่านเกณฑ์ของหน่วยงาน ต่างๆ ทั้ง ภาครัฐและเอกชน ภายในเวลา 1 ปี
- 2.4 มี Platform เพื่อสร้างเครือข่ายแลกเปลี่ยนเรียนรู้ระหว่างบัณฑิตครูมหาวิทยาลัยราชภัฏ ที่เข้าสู่ วิชาชีพ
- 2.5 ผลคะแนน O-NET หรือผลสัมฤทธิ์ทางการเรียนของนักเรียนที่เพิ่มขึ้นจากการพัฒนา สมรรถนะครู ประจำการของมหาวิทยาลัยราชภัฏ
- 2.6 สัดส่วนบัณฑิตครูที่ได้รับการบรรจุเข้าทำงานในภูมิภาค
- 2.7 ผลงานการวิจัยเฉพาะสาขาวิชาชีพครูที่ได้รับตีพิมพ์เผยแพร่ทั้งในระดับชาติและนานาชาติ หรือ นำไปใช้ให้เกิดประโยชน์ต่อการผลิตและพัฒนาครูเพิ่มขึ้น

โครงการหลัก

1. โครงการผลิตครูเป็นเลิศเพื่อพัฒนาท้องถิ่นในระบบปิด
2. โครงการสนับสนุน DLTV เพื่อแก้ปัญหาขาดแคลนครูให้กับโรงเรียนขนาดเล็ก
3. โครงการจัดทำคลังข้อสอบวัดแววความเป็นครูของมหาวิทยาลัยราชภัฏ

4. โครงการจัดทำ Platform เครือข่ายแลกเปลี่ยนเรียนรู้ระหว่างบัณฑิตครูจากมหาวิทยาลัย ราชภัฏที่เข้าสู่วิชาชีพ
5. โครงการพัฒนาโรงเรียนสาธิตให้เป็นศูนย์ฝึกปฏิบัติการและการวิจัยเป็นต้นแบบให้กับ โรงเรียนในท้องถิ่น

ยุทธศาสตร์ที่ 3 การยกระดับคุณภาพการศึกษา

เป้าหมาย

1. มหาวิทยาลัยราชภัฏมีความเป็นเลิศในการสร้างความมั่นคงให้กับประเทศด้วยการบูรณาการ องค์ความรู้สู่นวัตกรรมเพื่อการพัฒนาเชิงพื้นที่
2. ยกระดับคุณภาพบัณฑิตให้เป็นที่ต้องการของผู้ใช้บัณฑิตด้วยอัตลักษณ์ด้านสมรรถนะและ คุณลักษณะ 4 ประการ พร้อมรองรับบริบทที่เปลี่ยนแปลง
3. อาจารย์และบุคลากรทางการศึกษาทุกสาขาวิชาเป็นมืออาชีพ มีสมรรถนะเป็นที่ยอมรับ ในระดับชาติ และนานาชาติ

กลยุทธ์

1. ปรับปรุงหลักสูตรเดิมให้ทันสมัยและพัฒนาหลักสูตรใหม่ในรูปแบบสหวิทยาการที่ตอบสนอง การพัฒนาท้องถิ่นและสอดคล้องกับแนวทางการพัฒนาประเทศ
2. พัฒนาศักยภาพผู้สอนให้เป็นมืออาชีพ 3. พัฒนาห้องปฏิบัติการ/อุปกรณ์การเรียนรู้เพื่อสนับสนุนการผลิตบัณฑิต
4. ปรับกระบวนการจัดการเรียนรู้ให้บูรณาการกับการทำงาน และเสริมสร้างทักษะและจิตสำนึก ในการพัฒนาท้องถิ่น
5. ผลิตบัณฑิตได้ตามความต้องการของผู้ใช้บัณฑิต ทั้งด้านสมรรถนะวิชาชีพ ทักษะบัณฑิต ศตวรรษที่ 21 และคุณลักษณะ 4 ประการ คือ มีทัศนคติที่ดีและถูกต้อง มีพื้นฐานชีวิต ที่มั่นคงเข้มแข็ง มีอาชีพ มีงานทำ และมีความเป็นพลเมืองดี มีวินัย
6. จัดทำแผนพัฒนาเพื่อยกระดับคุณภาพการศึกษาในลักษณะการ Reprofile อย่างเป็นรูปธรรม โดยกำหนดเป้าหมายเชิงปริมาณและคุณภาพ รวมถึงระยะเวลาและขั้นตอนการดำเนินการ (Timeline) ในการปฏิบัติอย่างชัดเจน

ตัวชี้วัด

- 3.1 จำนวนหลักสูตรที่ถูกปรับปรุงให้ทันสมัยและหลักสูตรใหม่ในรูปแบบสหวิทยาการที่ตอบสนอง ต่อการพัฒนาท้องถิ่นและสอดคล้องกับการพัฒนาประเทศ
- 3.2 ผลงานของนักศึกษา/อาจารย์ ที่ได้รับการตีพิมพ์เผยแพร่หรือได้รับรางวัลในระดับชาติและ นานาชาติ

3.3 ร้อยละของนักศึกษาที่ได้รับประกาศนียบัตรวิชาชีพที่เกี่ยวข้องกับสาขาที่สำเร็จการศึกษา

3.4 ระดับความสามารถด้านการใช้ภาษาอังกฤษของผู้สำเร็จการศึกษาระดับปริญญาตรี ตามมาตรฐาน CEFR หรือเทียบเท่ามาตรฐานสากลอื่นๆ

3.5 อัตราการได้งานทำ/ทำงานตรงสาขา/ประกอบอาชีพอิสระทั้งตามภูมิลำเนาและ นอกภูมิลำเนาของบัณฑิตมหาวิทยาลัยราชภัฏ ภายในระยะเวลา 1 ปี

3.6 ผลการประเมินสมรรถนะของบัณฑิตโดยสถานประกอบการผู้ใช้บัณฑิต

3.7 อัตราการศึกษาต่อในพื้นที่ของประชากรวัยอุดมศึกษาเพิ่มขึ้น

โครงการหลัก

1. โครงการบูรณาการองค์ความรู้สู่นวัตกรรมราชภัฏเพื่อการพัฒนาเชิงพื้นที่
2. โครงการพัฒนาความร่วมมือกับเครือข่ายสถานประกอบการและองค์กรวิชาชีพเพื่อจัดการ เรียนรู้
3. โครงการบ่มเพาะให้บัณฑิต มีทักษะเป็นผู้ประกอบการรุ่นใหม่ ภายใต้บริบทของการพัฒนา ท้องถิ่นอย่างยั่งยืน

ยุทธศาสตร์ที่ 4 การพัฒนาระบบบริหารจัดการ

เป้าหมาย

1. มหาวิทยาลัยราชภัฏได้รับการยอมรับระดับชาติและนานาชาติด้านการเป็นสถาบันการศึกษา เพื่อท้องถิ่นที่สร้างความมั่นคงให้กับประเทศ
2. มหาวิทยาลัยราชภัฏมึระบบบริหารที่มีประสิทธิภาพและคล่องตัวมุ่งเน้นการสร้างธรรมาภิบาล ความพร้อมและความสามารถปรับตัวอย่างมีประสิทธิภาพและประสิทธิผลกับสถานะมหาวิทยาลัยในกำกับ ของของรัฐ

กลยุทธ์

1. ส่งเสริมบุคลากรที่เป็นคนดีและคนเก่งให้พัฒนาและแสดงออกถึงความรู้ ความสามารถ และ ศักยภาพ พัฒนามหาวิทยาลัยและท้องถิ่นอย่างเต็มที่
2. เพิ่มบทบาทการเป็นมหาวิทยาลัยเพื่อท้องถิ่นโดยให้ความสำคัญกับการบูรณาการการเรียน การสอน กับการพัฒนาท้องถิ่น และการสร้างผลประโยชน์จากทรัพย์สินทางปัญญา
3. สร้างเครือข่ายความร่วมมือกับองค์กรภายในและต่างประเทศเพื่อเสริมสร้างประสิทธิผล ตามวิสัยทัศน์ และพันธกิจของมหาวิทยาลัยราชภัฏ
4. ปรับปรุง/พัฒนาระบบบริหารจัดการโดยเฉพาะด้านฐานข้อมูลงบประมาณและบุคลากร ให้ทันสมัย รวดเร็ว มีประสิทธิภาพ โปร่งใส และมีธรรมาภิบาล

ตัวชี้วัด

4.1 จำนวนอาจารย์และนักศึกษา ศิษย์เก่า ที่ได้รับรางวัลในระดับชาติ/นานาชาติ

4.2 อัตราส่วนจำนวนผลงานวิจัยและองค์ความรู้ต่างๆ ที่เป็นทรัพย์สินทางปัญญาต่อ จำนวนผลงานดังกล่าวที่ถูกนำไปใช้ประโยชน์อย่างเป็นรูปธรรม

4.3 ผลการสำรวจการรับรู้ข่าวสาร (เช่น นโยบาย/แผนพัฒนาต่างๆ ที่สำคัญระดับชาติ/จังหวัด/ องค์กร) ของบุคลากรภายในมหาวิทยาลัย

4.4 จำนวนฐานข้อมูลเพื่อบริหารจัดการในการตัดสินใจตามพันธกิจหลักของมหาวิทยาลัยราชภัฏ เพื่อการพัฒนาท้องถิ่น

4.5 ระดับผลการประเมินคุณธรรมและความโปร่งใสการบริหารงานภาครัฐอยู่ในระดับสูงหรือสูงมาก

4.6 จำนวนเครือข่ายความร่วมมือกับองค์กรภายในและต่างประเทศ

4.7 มีระบบบริหารจัดการที่มีประสิทธิภาพและประสิทธิผลอย่างน้อย 5 ระบบ

4.8 มีฐานข้อมูลศิษย์เก่าและจัดกิจกรรมสัมพันธ์เพื่อขยายเครือข่ายและปรับปรุงฐานข้อมูล อย่างสม่ำเสมอ

4.9 ผลสำรวจความคิดเห็น/ความพึงพอใจของประชาชน/ผู้รับบริการที่มีต่อมหาวิทยาลัยราชภัฏ

โครงการหลัก

1. โครงการส่งเสริมและสนับสนุนบุคลากรสู่ความเป็นเลิศ

2. โครงการ “ราชภัฏโพล์”

3. โครงการพัฒนาระบบ บริหารจัดการมหาวิทยาลัยสู่ความเป็นเลิศ

4. โครงการเครือข่ายสัมพันธ์เพื่อการพัฒนาท้องถิ่น

5. โครงการพัฒนาสิ่งอำนวยความสะดวก สภาพแวดล้อมและการจัดการเรียนการสอน ให้ทันสมัยอย่าง

ต่อเนื่อง

3.1.4 แผนปฏิบัติราชการระยะ 5 ปี (พ.ศ. 2566 – 2570) มหาวิทยาลัยราชภัฏจันทรเกษม

มหาวิทยาลัยราชภัฏจันทรเกษม ดำเนินการภายใต้เป้าหมายและตัวชี้วัดตามยุทธศาสตร์มหาวิทยาลัยราชภัฏเพื่อการพัฒนาท้องถิ่นที่กำหนดไว้ เพื่อความสอดคล้อง และเพื่อมุ่งไปสู่เป้าหมายตามที่ได้กำหนดไว้ แผนปฏิบัติราชการระยะ 5 ปี (พ.ศ. 2566 – 2570) มหาวิทยาลัยราชภัฏจันทรเกษม มีรายละเอียดดังนี้

วิสัยทัศน์ (Vision)

มหาวิทยาลัยชั้นนำด้านการผลิตและพัฒนาครูฐานสมรรถนะ บูรณาการความรู้ในศาสตร์กับศิลปะและวัฒนธรรมเพื่อการพัฒนาท้องถิ่นอย่างยั่งยืน

พันธกิจ (Mission)

1. ผลิตบัณฑิตให้มีความรู้ คู่คุณธรรม
2. ผลิตบัณฑิตครูและบุคลากรทางการศึกษาด้วยฐานสมรรถนะ บูรณาการการเรียนการสอนในทุกศาสตร์ กับการทำงาน
3. วิจัยและสร้างนวัตกรรมโดยบูรณาการความรู้ในศาสตร์กับศิลปะและวัฒนธรรมเพื่อการพัฒนาท้องถิ่นอย่างยั่งยืน
4. บริการวิชาการด้วยแนวทางพระราชดำริและบูรณาการความรู้ในศาสตร์กับศิลปะและวัฒนธรรม เพื่อพัฒนาท้องถิ่นอย่างยั่งยืน
5. ยกระดับการสืบสานและพัฒนาภูมิปัญญา และศิลปวัฒนธรรมด้วยการเสริมสร้างความรู้ความเข้าใจในคุณค่า มีความสำนึก และความภูมิใจในวัฒนธรรมของท้องถิ่นเพื่อการพัฒนาที่ยั่งยืน
6. พัฒนาระบบบริหารจัดการโดยใช้หลักธรรมาภิบาล

ประเด็นยุทธศาสตร์ที่ 1 การพัฒนาท้องถิ่น

วัตถุประสงค์

1. ด้านเศรษฐกิจฐานราก
2. ทูทางวัฒนธรรม (Soft Power)
3. ยกระดับครู และบุคลากรทางการศึกษา
4. เกษตรมูลค่าสูง
5. ท้องเที่ยวเชิงวัฒนธรรม

วัตถุประสงค์เชิงกลยุทธ์

1.1 ยกระดับเศรษฐกิจ สังคม สิ่งแวดล้อม ส่งการพัฒนาที่ยั่งยืนโดยใช้องค์ความรู้ และนวัตกรรม บูรณาการแนวคิด (BCG Model : Bio-Circular-Green Economy) ในการพัฒนาชุมชน

ผลจากการปฏิบัติ (Output)

1. ฐานข้อมูล นวัตกรรมชุมชน ภูมิปัญญา ศักยภาพและทรัพยากรท้องถิ่น เพื่อการพัฒนาคุณภาพชีวิตของประชาชนในท้องถิ่นอย่างยั่งยืน
2. เครือข่ายความร่วมมือและหุ้นส่วนการพัฒนาเชิงพื้นที่
3. รายได้ครัวเรือนเพิ่มขึ้นจากการวิจัย นวัตกรรม และทุนทางวัฒนธรรม (Soft Power) ตามแนวคิด Bio-Circular-Green Economy (BCG Model)
4. ตัวแบบธุรกิจ (Business Models) ท่องเที่ยววิถีชุมชนจากทุนทางศิลปะและวัฒนธรรม ภูมิปัญญาท้องถิ่น (Soft Power)

ผลสัมฤทธิ์ (Outcomes) และผลกระทบเชิงบวก (Impact)

1. ท้องถิ่นได้รับการพัฒนาอย่างยั่งยืนบนฐานข้อมูลเชิงกลยุทธ์ที่มีประสิทธิภาพ
2. ท้องถิ่นได้รับการพัฒนาอย่างยั่งยืนจากความเข้มแข็งของภาคี เครือข่าย และหุ้นส่วนในพื้นที่
3. ประชาชนในท้องถิ่นมีคุณภาพที่ดีขึ้นในด้านเศรษฐกิจ สังคม สิ่งแวดล้อม และการศึกษา
4. ท้องถิ่นมีชื่อเสียง มีรายได้จากการท่องเที่ยววิถีชุมชน จากทุนทางศิลปะและวัฒนธรรม ภูมิปัญญาท้องถิ่น (Soft Power)

ตัวชี้วัด

1. จำนวนชุมชนที่ได้รับการยกระดับ/พัฒนา เศรษฐกิจ สังคม สิ่งแวดล้อม
2. ร้อยละสะสมของจำนวนหมู่บ้าน ชุมชน ที่ได้รับการพัฒนา
3. จำนวนกิจกรรมที่ดำเนินการร่วมกับเครือข่ายความร่วมมือในพื้นที่
4. ร้อยละของครัวเรือนที่มีรายได้เพิ่มขึ้น
5. จำนวนหลักสูตรที่ท้องถิ่นต้องการ
6. จำนวนนิสิตนักศึกษาชุมชน ผู้ประกอบการรายใหม่ หรือผู้จ้างงานรายใหม่ในพื้นที่บริการของมหาวิทยาลัย
7. จำนวนงานวิจัย หรือนวัตกรรม หรือผลงานสร้างสรรค์ที่ใช้ประโยชน์ในท้องถิ่น
8. จำนวนผลงานวิจัย หรือนวัตกรรมที่ยกระดับทุนทางวัฒนธรรม

กลยุทธ์ / แนวทางการปฏิบัติ

1. สร้างรูปแบบรวบรวมข้อมูลเชิงพื้นที่เพื่อจัดทำฐานข้อมูลและสารสนเทศเชิงกลยุทธ์
2. พัฒนาเครือข่ายความร่วมมือและความเป็นหุ้นส่วนเชิงกลยุทธ์กับองค์กรในพื้นที่

3. ยกระดับองค์ความรู้ นวัตกรรม ภูมิปัญญาและทุนทางวัฒนธรรม (Soft Power) เพื่อการพัฒนาท้องถิ่น ตามแนวคิด Bio-Circular-Green Economy (BCG Model)
4. ส่งเสริม สนับสนุนให้เกิดชุมชนนวัตกรรม ชุมชนพึ่งพาตนเอง
5. พัฒนารูปแบบธุรกิจการท่องเที่ยวเชิงวิถีชุมชน เชิงศิลปะ วัฒนธรรม ภูมิปัญญาท้องถิ่นและทุนทาง วัฒนธรรม (Soft Power)

วัตถุประสงค์เชิงกลยุทธ์

1.2 ยกระดับการศึกษาครู บุคลากรทางการศึกษาในชุมชนและท้องถิ่นสู่ความเป็นครูฐานสมรรถนะ ผลจากการปฏิบัติ (Output)

1. ครูและบุคลากรทางการศึกษาโรงเรียนเครือข่ายมีวิทยฐานะสูงขึ้นส่งผลให้การเรียนรู้ของผู้เรียน ในท้องถิ่นสูงขึ้น

ผลสัมฤทธิ์ (Outcomes) และผลกระทบเชิงบวก (Impact)

1. ระดับคุณภาพการศึกษาของท้องถิ่นสูงขึ้น ครูและบุคลากรทางการศึกษามีคุณภาพชีวิตดีขึ้น

ตัวชี้วัด

1. จำนวนโรงเรียนที่มีผลการพัฒนาด้านผลสัมฤทธิ์ทางการเรียนอย่างเป็นรูปธรรม
2. ร้อยละสะสมของโรงเรียนที่ได้รับการพัฒนา
3. ผลลัพธ์การเรียนรู้ของผู้เรียนจากครูและบุคลากรทางการศึกษาที่ได้รับการพัฒนาสูงขึ้น

กลยุทธ์ / แนวทางการปฏิบัติ

1. พัฒนาครูและบุคลากรทางการศึกษา ให้มีศักยภาพในการเข้าสู่วิทยฐานะตามเกณฑ์การประเมิน วิทยฐานะ Performance Appraisal (PA)
2. ยกระดับผลลัพธ์การเรียนรู้ของผู้เรียนด้วยนวัตกรรมและครูฐานสมรรถนะ

ประเด็นยุทธศาสตร์ที่ 2 การผลิตและพัฒนาครู

วัตถุประสงค์

1. เพื่อสร้างบัณฑิตครูให้มีอัตลักษณ์ และสมรรถนะตามมาตรฐานวิชาชีพครู และคุณลักษณะ 4 ประการ (มีทัศนคติที่ดีและถูกต้อง มีพื้นฐานชีวิตที่มั่นคงเข้มแข็ง มีงานทำมีอาชีพและเป็นพลเมืองดี มีระเบียบวินัย) เพื่อถ่ายทอดและบ่มเพาะให้ศิษย์ทุกช่วงวัย

2. เพื่อปรับปรุงและพัฒนาหลักสูตรและนวัตกรรมด้านการผลิตและพัฒนาครูให้ทันสมัยทันต่อการเปลี่ยนแปลง
3. เพื่อเสริมสมรรถนะศิษย์เก่าที่ประกอบวิชาชีพครู ให้มีความเป็นมืออาชีพ เพื่อรองรับการเปลี่ยนแปลง

วัตถุประสงค์เชิงกลยุทธ์

2.1 ผลิตและพัฒนาครูฐานสมรรถนะ ดังนี้

- 1) มีทัศนคติที่ถูกต้องต่อบ้านเมือง
- 2) มีพื้นฐานชีวิตที่มั่นคง มีคุณธรรม
- 3) มีงานทำมีอาชีพ
- 4) เป็นพลเมืองดี

ผลจากการปฏิบัติ (Output)

1. หลักสูตรนวัตกรรมการจัดการเรียนรู้ครูศาสตรบัณฑิตและกระบวนการผลิตบัณฑิตครูที่มีคุณภาพเหมาะสมกับการเปลี่ยนแปลง
2. บัณฑิตครูมีอัตลักษณ์บัณฑิตครูจันทร์เกษม (CRU Smart Teacher) มีสมรรถนะตามมาตรฐานวิชาชีพครูและคุณลักษณะ 4 ประการ

ผลสัมฤทธิ์ (Outcomes) และผลกระทบเชิงบวก (Impact)

1. หลักสูตร นวัตกรรมการจัดการเรียนรู้ครูศาสตรบัณฑิตและกระบวนการผลิตบัณฑิตครู เป็นที่ยอมรับของสังคมเป็นต้นแบบในการผลิตบัณฑิตครู
2. บัณฑิตครูจันทร์เกษมมีอาชีพ มีงานทำได้รับการบรรจุเป็นครูในสถานศึกษาและได้รับการยอมรับจากสังคมในการเป็นครูที่มีสมรรถนะวิชาชีพ

ตัวชี้วัด

1. ร้อยละของบัณฑิตครูที่ได้รับใบอนุญาตประกอบวิชาชีพครูผ่านในครั้งแรก
2. ร้อยละของบัณฑิตครูที่ได้ทำงานภายใน 1 ปี

กลยุทธ์ / แนวทางการปฏิบัติ

1. ปรับปรุงหลักสูตรและพัฒนากระบวนการผลิตครูแบบครบวงจรให้มีสมรรถนะที่เป็นเลิศ และสอดคล้องกับแนวทางการพัฒนาประเทศ
2. บ่มเพาะนักศึกษาครูให้มีสมรรถนะตามมาตรฐานวิชาชีพและทักษะการเรียนรู้ของศตวรรษที่ 21

3. ส่งเสริมสนับสนุนความเป็นเลิศด้านการผลิตบัณฑิตครู ด้วยการแสวงหาแหล่งทุนภายในและภายนอกหน่วยงาน การร่วมมือกับเครือข่ายที่มีความเชี่ยวชาญในวิชาชีพครู และหาแหล่งฝึกประสบการณ์วิชาชีพครูที่มีมาตรฐานตามเกณฑ์คุรุสภา และการจัดหาแหล่งงานรองรับ

วัตถุประสงค์เชิงกลยุทธ์

2.2 ส่งเสริมวิชาการเพื่อการผลิตและพัฒนาครูให้มีอัตลักษณ์บัณฑิตครูจันทร์เกษม (CRU Smart Teacher) ฐานสมรรถนะ

ผลจากการปฏิบัติ (Output)

1. งานวิจัย นวัตกรรมจัดการเรียนรู้เพื่อผลิตและพัฒนาครูให้มีอัตลักษณ์บัณฑิตครูจันทร์เกษม (CRU Smart Teacher) ฐานสมรรถนะตามมาตรฐานวิชาชีพครู และคุณลักษณะ 4 ประการตามพระบรมราโชบายด้านการศึกษา

ผลสัมฤทธิ์ (Outcomes) และผลกระทบเชิงบวก (Impact)

1. ผลงานวิจัย นวัตกรรมจัดการเรียนรู้เพื่อผลิตและพัฒนาครูให้มีอัตลักษณ์บัณฑิตครูจันทร์เกษม (CRU Smart Teacher) สมรรถนะตามมาตรฐานวิชาชีพครู และคุณลักษณะ 4 ประการตามพระบรมราโชบายด้านการศึกษา ถูกนำไปใช้ประโยชน์เพื่อพัฒนาการผลิตและพัฒนาครูอย่างเป็นรูปธรรม

ตัวชี้วัด

1. จำนวนผลงานวิชาการที่ได้รับมาตรฐานและการยอมรับในการผลิตและพัฒนาครูให้มีอัตลักษณ์บัณฑิตครูจันทร์เกษม (CRU Smart Teacher) ฐานสมรรถนะ

กลยุทธ์ / แนวทางการปฏิบัติ

1. สนับสนุนการสร้างงานวิจัยหรืองานสร้างสรรค์ และนวัตกรรมจัดการเรียนรู้ เพื่อการผลิตและพัฒนาครูให้มีอัตลักษณ์บัณฑิตครูจันทร์เกษม (CRU Smart Teacher) สมรรถนะตามมาตรฐานวิชาชีพครู และคุณลักษณะ 4 ประการ ตามพระบรมราโชบายด้านการศึกษา

2. สนับสนุนให้นำผลการวิจัยและนวัตกรรมจัดการเรียนรู้เพื่อการผลิตและพัฒนาครูให้มีอัตลักษณ์บัณฑิตครูจันทร์เกษม (CRU Smart Teacher) สมรรถนะตามมาตรฐานวิชาชีพครู และคุณลักษณะ 4 ประการตามพระบรมราโชบายด้านการศึกษาไปใช้ให้เกิดประโยชน์อย่างเป็นรูปธรรมต่อการจัดการเรียนการสอนทั้งภายในและภายนอก

ประเด็นยุทธศาสตร์ที่ 3 การยกระดับคุณภาพการศึกษา

วัตถุประสงค์

1. เพื่อผลิตบัณฑิตที่มีคุณธรรม มีคุณภาพ มีสมรรถนะวิชาชีพ ที่มีคุณลักษณะ 4 ประการ ตามพระบรมราโชบายด้านการศึกษา สอดคล้องกับความต้องการของผู้ใช้บัณฑิตและบริบทที่เปลี่ยนแปลงในศตวรรษที่ 21
2. เพื่อสร้างเครือข่ายความร่วมมือกับทุกภาคส่วน ทั้งในประเทศและต่างประเทศในการยกระดับคุณภาพ การศึกษาสู่ความเป็นสากล
3. เพื่อปรับกระบวนการจัดการเรียนรู้ให้บูรณาการการทำงาน (CRU-CWIE) และการพัฒนาท้องถิ่น
4. เพื่อพัฒนาศักยภาพผู้สอนให้เป็นผู้มีอาชีพเป็นที่ยอมรับในระดับชาติ และนานาชาติ
5. เพื่อส่งเสริมการเรียนรู้ตลอดชีวิต (Life Long learning) จากงานวิจัย นวัตกรรมและงานสร้างสรรค์

วัตถุประสงค์เชิงกลยุทธ์

3.1 บัณฑิตมหาวิทยาลัยราชภัฏจันทรเกษมมีคุณธรรม มีคุณภาพ มีสมรรถนะวิชาชีพ มีคุณลักษณะ 4 ประการ ตามพระบรมราโชบายด้านการศึกษา สอดคล้องกับความต้องการของผู้ใช้บัณฑิต รองรับการเปลี่ยนแปลงในศตวรรษที่ 21 และเป็นที่ยอมรับในระดับชาติและนานาชาติ

ผลจากการปฏิบัติ (Output)

1. นักศึกษาได้รับการพัฒนาด้านคุณธรรม คุณลักษณะ 4 ประการ ตามพระบรมราโชบายด้านการศึกษา พัฒนา Soft Skills ด้วยกระบวนการวิศวกรสังคม
2. นักศึกษาได้รับการพัฒนาสมรรถนะวิชาชีพที่สอดคล้องกับความต้องการของผู้ใช้บัณฑิต รองรับการเปลี่ยนแปลงในศตวรรษที่ 21
3. หลักสูตรปริญญา หลักสูตรชุดวิชา (Modules) หลักสูตรประกาศนียบัตร (Non Degree) และ หลักสูตรระยะสั้น ตลอดจนกระบวนการจัดการเรียนการสอนที่บูรณาการกับการทำงาน (CRU – CWIE) และการพัฒนาท้องถิ่น

ผลสัมฤทธิ์ (Outcomes) และผลกระทบเชิงบวก (Impact)

1. บัณฑิตมีอาชีพ มีรายได้ มีทักษะการเรียนรู้ที่สอดคล้องกับศตวรรษที่ 21 เป็นที่ยอมรับของผู้ใช้บัณฑิต สังคม ประเทศชาติ มีความเป็นพลเมืองโลก
2. นักศึกษาเป็นวิศวกรสังคม เป็นผู้มีส่วนร่วมในการสร้างนวัตกรรม สร้างการเปลี่ยนแปลงและผลกระทบเชิงบวกให้ท้องถิ่น
3. มหาวิทยาลัยเป็นที่ยอมรับของสังคม ผู้ใช้บัณฑิต ส่งผลให้จำนวนผู้เรียนมากขึ้น

ตัวชี้วัด

1. จำนวนนวัตกรรมเพื่อสังคม นวัตกรรมชุมชนที่มีการนำไปใช้ประโยชน์อย่างเป็นรูปธรรม โดยการมีส่วนร่วมของนักศึกษา
2. ร้อยละนักศึกษาที่ผ่านการประเมินจากการเข้าร่วมโครงการ/กิจกรรมการพัฒนาคุณธรรม การพัฒนาคุณลักษณะ 4 ประการ ตามพระบรมราโชบายด้านการศึกษา การพัฒนา Soft Skill ด้วยกระบวนการวิศวกรสังคม
3. จำนวนรางวัลหรือผลงานที่เป็นที่ยอมรับของนักศึกษา

กลยุทธ์ / แนวทางการปฏิบัติ

1. พัฒนานักศึกษาด้านคุณธรรม คุณลักษณะ 4 ประการ ตามพระบรมราโชบายด้านการศึกษา Soft Skills ด้วยกระบวนการวิศวกรสังคม
2. ส่งเสริมการพัฒนาทักษะวิชาชีพ ทักษะการเป็นผู้ประกอบการ การรับรองมาตรฐานวิชาชีพ การรับรองคุณวุฒิวิชาชีพ มาตรฐานในสายอาชีพ รางวัลหรือผลงานที่เป็นที่ยอมรับของนักศึกษา
3. พัฒนาทักษะการเรียนรู้ศตวรรษที่ 21

วัตถุประสงค์เชิงกลยุทธ์

- 3.2 อาจารย์มหาวิทยาลัยราชภัฏจันทรเกษมเป็นผู้สร้างคุณค่าให้กับสังคม ท้องถิ่นและการพัฒนาประเทศ

ผลจากการปฏิบัติ (Output)

1. อาจารย์มหาวิทยาลัยราชภัฏจันทรเกษม มีผลงานทางวิชาการ งานวิจัย นวัตกรรม หรืองานสร้างสรรค์ ได้รับการเผยแพร่เป็นที่ยอมรับในระดับชาติหรือนานาชาติ และสามารถนำไปพัฒนาพื้นที่และยกระดับคุณภาพชีวิตชุมชน
2. อาจารย์มหาวิทยาลัยราชภัฏจันทรเกษม สร้างนวัตกรรมเพื่อสังคม นวัตกรรมชุมชน ที่มีการนำไปใช้ประโยชน์ สร้างการเปลี่ยนแปลงและผลกระทบเชิงบวกต่อท้องถิ่นอย่างเป็นรูปธรรม

ผลสัมฤทธิ์ (Outcomes) และผลกระทบเชิงบวก (Impact)

1. มหาวิทยาลัยราชภัฏจันทรเกษมได้รับการจัดอันดับ SDGs THE Ranking สูงขึ้น
2. อาจารย์มหาวิทยาลัยราชภัฏจันทรเกษมเป็นที่ยอมรับ ได้รับการยกย่องจากสังคม

ตัวชี้วัด

1. จำนวนผลงานทางวิชาการที่ได้รับการตีพิมพ์เผยแพร่ หรือได้รับรางวัลในระดับชาติหรือนานาชาติ
2. จำนวนงานวิจัย นวัตกรรม ผลงานสร้างสรรค์ที่ยื่นการคุ้มครองสิทธิทรัพย์สินทางปัญญา

3. จำนวนนวัตกรรมเพื่อสังคม นวัตกรรมชุมชนที่มีการนำไปใช้ประโยชน์ สร้างการเปลี่ยนแปลงและผลกระทบเชิงบวกต่อท้องถิ่นอย่างเป็นรูปธรรม โดยการมีส่วนร่วมของอาจารย์

กลยุทธ์ / แนวทางการปฏิบัติ

1. ส่งเสริมและพัฒนาอาจารย์ให้มีสมรรถนะสร้างนวัตกรรมเพื่อสังคม สร้างนวัตกรรมชุมชน
2. ส่งเสริมและสนับสนุนการเผยแพร่ผลงานวิชาการ งานวิจัย นวัตกรรม งานสร้างสรรค์ หรืองานลักษณะอื่นในระดับชาติและนานาชาติ

วัตถุประสงค์เชิงกลยุทธ์

3.3 ส่งเสริมการเรียนรู้ตลอดชีวิต (Life Long Learning) จากงานวิจัย นวัตกรรมและงานสร้างสรรค์ที่สอดคล้องกับการพัฒนาท้องถิ่นและการพัฒนาประเทศเพื่อสร้างความมั่นคง ยั่งยืน (Sustainable)

ผลจากการปฏิบัติ (Output)

1. หลักสูตรปริญญา หลักสูตรชุดวิชา (Modules) หลักสูตรประกาศนียบัตร (Non Degree) และหลักสูตรระยะสั้น เพื่อพัฒนาคนทุกช่วงวัย
2. นวัตกรรม เทคโนโลยี สื่อ เพื่อเป็นแหล่งเรียนรู้ ที่ตอบสนองการเปลี่ยนแปลงของสังคมประเทศชาติ
3. องค์ความรู้ นวัตกรรม สื่อ เทคโนโลยีด้านศาสนพิธีและความเป็นไทย

ผลสัมฤทธิ์ (Outcomes) และผลกระทบเชิงบวก (Impact)

1. ชื่อเสียง การยอมรับจากสังคม ในการเป็นแหล่งเรียนรู้เพื่อการพัฒนาคนทุกช่วงวัย
2. สังคม ประเทศชาติ ได้ข้อมูล ข้อเท็จจริง ที่เป็นประโยชน์

ตัวชี้วัด

1. จำนวนผู้ใช้บริการแหล่งเรียนรู้
2. ความพึงพอใจของผู้ใช้แหล่งเรียนรู้
3. ร้อยละการนำแหล่งเรียนรู้ไปใช้ประโยชน์

กลยุทธ์ / แนวทางการปฏิบัติ

1. พัฒนาระบบฐานข้อมูลงานวิชาการและคุณภาพวารสารวิชาการ เพื่อรองรับการเผยแพร่ผลงานวิชาการทั้งภายในและภายนอก
2. สร้างเครือข่ายความร่วมมือทั้งในและต่างประเทศ ในการสร้างงานวิจัย พัฒนาศักยภาพนักวิจัย และจัดให้มีเวทีในการเผยแพร่ผลงานวิชาการ งานวิจัย นวัตกรรมและงานสร้างสรรค์ ทั้งระดับชาติและนานาชาติ

3. พัฒนาศักยภาพอาจารย์เพื่อสร้างผลงานทางวิชาการ งานวิจัย นวัตกรรมและงานสร้างสรรค์ หรืองานอื่น ๆ ที่สอดคล้องกับการพัฒนาท้องถิ่นอย่างมั่นคงและยั่งยืน (Sustainable)

4. ส่งเสริมให้น้องๆมีความรู้ ผลงานวิชาการ งานวิจัย นวัตกรรมงานสร้างสรรค์ ดำเนินการจดสิทธิบัตรทรัพย์สินทางปัญญาหรือการนำไปใช้ประโยชน์ในการพัฒนา

ประเด็นยุทธศาสตร์ที่ 4 การพัฒนาระบบบริหารจัดการ

วัตถุประสงค์

1. เพื่อให้มหาวิทยาลัยราชภัฏจันทรเกษมเป็นที่ยอมรับในระดับชาติและนานาชาติ ด้านการเป็นสถาบันการศึกษาเพื่อการพัฒนาท้องถิ่น และส่งเสริมศิลปะและวัฒนธรรม ประเพณี โดยใช้หลักธรรมาภิบาล

2. เพื่อพัฒนามหาวิทยาลัยราชภัฏจันทรเกษมให้มีระบบการบริหารจัดการที่มีประสิทธิภาพ มีธรรมาภิบาล มีความพร้อมในการปฏิบัติตามพันธกิจของมหาวิทยาลัย ให้สอดคล้องกับการพัฒนาประเทศ

วัตถุประสงค์เชิงกลยุทธ์

4.1 มหาวิทยาลัยราชภัฏจันทรเกษมเป็น SMART University ที่มีความคล่องตัว มีหลักธรรมาภิบาล และยึดมั่นค่านิยมองค์กร

ผลจากการปฏิบัติ (Output)

1. เพื่อพัฒนาระบบเทคโนโลยีและสิ่งสนับสนุนที่เอื้อต่อการเรียนรู้ที่มีคุณภาพกับการเป็น SMART University

2. เพื่อปลูกฝังให้นักศึกษา อาจารย์ และบุคลากร ยึดมั่นในค่านิยมองค์กร

3. เพื่อพัฒนาศักยภาพบุคลากร ให้มีสมรรถนะตามสายงานและมีทักษะรองรับการเปลี่ยนแปลง

ผลสัมฤทธิ์ (Outcomes) และผลกระทบเชิงบวก (Impact)

1. มหาวิทยาลัยได้รับความนิยมนักเรียนรุ่นใหม่ (SMART University)

2. บุคลากรที่มีความภาคภูมิใจและมีความผูกพันกับองค์กร

ตัวชี้วัด

1. ผลการประเมินความคิดเห็นด้านความเป็น SMART University

กลยุทธ์ / แนวทางการปฏิบัติ

1. พัฒนาระบบฐานข้อมูลและระบบสารสนเทศของมหาวิทยาลัย ให้บริการสังคม ชุมชนท้องถิ่น และสอดคล้องกับนโยบายการพัฒนาประเทศ

2. พัฒนาโครงสร้างพื้นฐานระบบ IT ให้พร้อมใช้งานและให้บริการทั้งเครือข่ายภายในและภายนอก

มหาวิทยาลัย

3. พัฒนากลไกการบริหารจัดการทรัพยากรที่เกี่ยวข้องในทุกด้านให้มีความพร้อม มีความถูกต้องแม่นยำ เพื่อให้การดำเนินงานและการบริหารจัดการมีประสิทธิภาพและประสิทธิผลสูงสุด

4. ยกระดับและเพิ่มทักษะ Digital literacy ของบุคลากรในระดับต่างๆ ให้มีสมรรถนะสอดคล้องกับนโยบายการเป็น Digital Organization ของมหาวิทยาลัย และยึดมั่นในค่านิยมหลักขององค์กร

วัตถุประสงค์เชิงกลยุทธ์

4.2 มหาวิทยาลัยราชภัฏจันทรเกษมมีสภาพแวดล้อมที่เอื้อต่อการเรียนรู้ และมีทรัพยากรที่เพียงพอต่อการสร้างคุณภาพชีวิตที่ดีแก่นักศึกษา อาจารย์และบุคลากรทุกคน

ผลจากการปฏิบัติ (Output)

1. เพื่อพัฒนาให้มีสภาพแวดล้อมที่เอื้อต่อการเรียนรู้และมีทรัพยากรที่เพียงพอต่อการสร้างคุณภาพชีวิตที่ดีแก่นักศึกษา อาจารย์และบุคลากรทุกคน

2. เพื่อพัฒนาระบบการคลังและทรัพย์สินและสร้างความยั่งยืนขององค์กร

ผลสัมฤทธิ์ (Outcomes) และผลกระทบเชิงบวก (Impact)

1. นักศึกษา อาจารย์ และบุคลากรมีคุณภาพชีวิต มีสวัสดิการสิทธิประโยชน์ ความก้าวหน้าและความมั่นคงในระหว่างอยู่ในองค์กร

2. มหาวิทยาลัยมีความยั่งยืน มีสิทธิประโยชน์ มีทรัพย์สิน รายได้และความมั่นคงทางการเงิน

ตัวชี้วัด

1. ร้อยละความพึงพอใจของนักเรียน นักศึกษา อาจารย์และบุคลากรต่อสภาพแวดล้อมและสิ่งสนับสนุนการเรียนรู้

2. ร้อยละค่าเฉลี่ยของทุกหน่วยงานที่มีผลการดำเนินงานตามเกณฑ์มาตรฐานของการเป็นสำนักงานสีเขียว (Green Office)

กลยุทธ์ / แนวทางการปฏิบัติ

1. พัฒนาและส่งเสริมสนับสนุนให้มีห้องเรียนห้องปฏิบัติการ มีเทคโนโลยีและสื่อการเรียนรู้ที่ทันสมัยตลอดจนสิ่งสนับสนุนการเรียนรู้แก่นักเรียนนักศึกษา อาจารย์และบุคลากรทุกคน

2. ปรับปรุงและพัฒนาสภาพแวดล้อมของมหาวิทยาลัยให้มีบรรยากาศและสภาพแวดล้อมที่มีความสะอาด ปลอดภัย เพื่อการเป็นมหาวิทยาลัยสีเขียว (Green University) ที่พร้อมเป็น SMART University

3. ปรับปรุงและพัฒนาห้องเรียนให้มีระบบเทคโนโลยีที่ทันสมัยและสื่อการสอนที่เอื้อต่อการเรียนรู้แก่นักเรียน นักศึกษา อาจารย์และบุคลากร

3.1.5 แผนกลยุทธ์สำนักงานอธิการบดี พ.ศ. 2561 – 2565 (ฉบับปรับปรุง 2564)

สำนักงานอธิการบดีได้จัดทำแผนกลยุทธ์สำนักงานอธิการบดี พ.ศ. 2561 – 2565 (ฉบับปรับปรุง 2564) เพื่อใช้เป็นกรอบแนวทางในการดำเนินงานของสำนักงานอธิการบดี รวมถึงเป็นเครื่องมือสำคัญในการกำกับติดตามและประเมินผลการดำเนินงานของสำนักงานอธิการบดี เพื่อให้การดำเนินงานบรรลุตาม วิสัยทัศน์ของสำนักงานอธิการบดี

ทั้งนี้แผนกลยุทธ์สำนักงานอธิการบดี พ.ศ. 2561 – 2565 (ฉบับปรับปรุง 2564) ได้ผ่านความเห็นชอบคณะกรรมการบริหารสำนักงานอธิการบดี ในการประชุมครั้งที่ 2/2564 เมื่อวันที่ 27 พฤษภาคม 2564 ข้อมูลเชิงยุทธศาสตร์ที่สำคัญประกอบด้วย 2 ประเด็นยุทธศาสตร์ 6 เป้าประสงค์ 4 กลยุทธ์ และ 8 ตัวชี้วัด โดยมีรายละเอียดดังนี้

ปรัชญา

“พัฒนาคน พัฒนางาน บริกาที่ดี มีคุณธรรม”

วิสัยทัศน์

“เป็นศูนย์กลางการให้บริการที่มีประสิทธิภาพ เพื่อตอบสนองนโยบายของมหาวิทยาลัย โดยยึดหลักธรรมาภิบาล”

พันธกิจ

1. สนับสนุนการดำเนินงานตามพันธกิจของมหาวิทยาลัย
2. พัฒนาบุคลากรและระบบบริหารจัดการด้วยเทคโนโลยี เพื่อการปฏิบัติงานที่มีประสิทธิภาพโดยยึดหลักธรรมาภิบาล

ประเด็นยุทธศาสตร์

1. พัฒนาระบบการบริหารจัดการและการให้บริการของสำนักงานอธิการบดี
2. ส่งเสริมการพัฒนาสมรรถนะของบุคลากรสำนักงานอธิการบดี ควบคู่กับการเสริมสร้างความสามัคคี และความสัมพันธ์อันดีร่วมกันระหว่างบุคลากรทุกระดับ

เป้าประสงค์

1. สนับสนุนการดำเนินงานของผู้บริหาร และมหาวิทยาลัยในทุกพันธกิจได้ตามเป้าหมาย
2. ผู้รับบริการทั้งภายในและภายนอกมหาวิทยาลัย มีความพึงพอใจต่อการให้บริการ
3. มีเทคโนโลยีสารสนเทศที่พร้อมในการสนับสนุนการปฏิบัติงานของบุคลากร
4. มีระบบการบริหารจัดการ ระเบียบและข้อบังคับต่างๆ ที่มีมาตรฐานเป็นไปตามหลักธรรมาภิบาล
5. บุคลากรมีทักษะ ความรู้ ความสามารถตามสายงาน ความรู้อื่นๆ ที่สนับสนุนการทำงานในภาพรวม มีความก้าวหน้าและความมั่นคงในอาชีพ
6. บุคลากรมีความสัมพันธ์อันดีต่อกัน สามารถบูรณาการการดำเนินงานร่วมกันได้อย่างมีประสิทธิภาพ

กลยุทธ์

- 1.1 พัฒนาระบบการบริหารจัดการของสำนักงานอธิการบดีที่สอดคล้องกับเกณฑ์คุณภาพการศึกษาเพื่อการดำเนินการที่เป็นเลิศ
- 1.2 พัฒนารูปแบบการให้บริการในภาพรวมของสำนักงานอธิการบดี รวมถึงการจัดทำแนวปฏิบัติหรือขั้นตอนการให้บริการที่เป็นมาตรฐาน
- 2.1 พัฒนาบุคลากรให้มีทักษะ ความรู้ และความสามารถทั้งตามสายงานและที่สนับสนุนการทำงานในภาพรวมเพื่อให้บุคลากรมีความพร้อมต่อการเปลี่ยนแปลงในศตวรรษที่ 21
- 2.2 ส่งเสริมความสัมพันธ์ระหว่างบุคลากรทุกระดับในสังกัดสำนักงานอธิการบดีเพื่อผลักดันการสร้างความร่วมมือและบูรณาการการดำเนินงานร่วมกันอย่างเป็นรูปธรรม

ตัวชี้วัด

- 1.1 ร้อยละความพึงพอใจของบุคลากรสำนักงานอธิการบดีต่อการบริหารจัดการของสำนักงานอธิการบดี
- 1.2 ผลการประเมินการบริหารงานผู้บริหารและคณะกรรมการบริหารสำนักงานอธิการบดี
- 1.3 ร้อยละความพึงพอใจของผู้ใช้บริการ ต่อการให้บริการของสำนักงานอธิการบดี
- 2.1 ร้อยละของบุคลากรที่ได้รับการพัฒนาตามแผนการพัฒนาตนเอง
- 2.2 จำนวนชิ้นงานที่เกิดประโยชน์อย่างเป็นรูปธรรมจากแผนการพัฒนาตนเอง
- 2.3 ร้อยละของการเผยแพร่องค์ความรู้จากการพัฒนาตนเองตามแผนการพัฒนาตนเอง
- 2.4 จำนวนโครงการเสริมสร้างความสัมพันธ์อันดีระหว่างบุคลากร
- 2.5 ร้อยละของความผูกพันของบุคลากรต่อองค์กร สำนักงานอธิการบดี

3.2 ผังความเชื่อมโยงแผนระดับที่ 3 ที่เกี่ยวข้อง กับแผนปฏิบัติการประจำปีงบประมาณ พ.ศ. 2567 สำนักงานอธิการบดี มหาวิทยาลัยราชภัฏจันทรเกษม

แผนระดับ 3	นโยบายและยุทธศาสตร์การอุดมศึกษา วิทยาศาสตร์ วิจัยและนวัตกรรม พ.ศ. 2563 – 2570	โปรแกรมที่ 3 โปรแกรมที่ 3 ส่งเสริมการเรียนรู้ตลอดชีวิต และพัฒนา ทักษะเพื่ออนาคต	โปรแกรมที่ 16 ปฏิรูประบบการอุดมศึกษา วิทยาศาสตร์ วิจัย และนวัตกรรม
	ยุทธศาสตร์ มรภ. เพื่อการพัฒนาท้องถิ่น ระยะ 20 ปี	ยุทธศาสตร์ที่ 3 การยกระดับคุณภาพการศึกษา	ยุทธศาสตร์ที่ 4 การพัฒนาระบบบริหารจัดการ
	แผนปฏิบัติการประจำปี งบประมาณ พ.ศ. 2567 มหาวิทยาลัยราชภัฏ จันทรเกษม	ยุทธศาสตร์ที่ 3 การยกระดับคุณภาพการศึกษา	ยุทธศาสตร์ที่ 4 การพัฒนาระบบบริหารจัดการ
	แผนปฏิบัติการประจำปี พ.ศ.2567 สำนักงานอธิการบดี	ประเด็นยุทธศาสตร์ที่ 1 พัฒนาระบบการบริหารจัดการและการให้บริการ ของสำนักงานอธิการบดี	ประเด็นยุทธศาสตร์ที่ 1 พัฒนาระบบการบริหารจัดการและการให้บริการ ของสำนักงานอธิการบดี ประเด็นยุทธศาสตร์ที่ 2 ส่งเสริมการพัฒนาสมรรถนะของบุคลากรสำนักงาน อธิการบดี ควบคู่กับการเสริมสร้างความสามัคคี และ ความสัมพันธ์อันดีร่วมกันระหว่างบุคลากรทุกระดับ

ส่วนที่ 4

ความสอดคล้องกับเป้าหมายการพัฒนาที่ยั่งยืนแห่งสหประชาชาติ (SDGs)

การวิเคราะห์ความสอดคล้องกับเป้าหมายการดำเนินงานของสำนักงานอธิการบดี มหาวิทยาลัยราชภัฏจันทรเกษม กับเป้าหมายการพัฒนาที่ยั่งยืน (Sustainable Development Goals : SDGs)

4.1 เป้าหมายที่ 4 : สร้างหลักประกันว่าทุกคนมีการศึกษาที่มีคุณภาพอย่างครอบคลุมและเท่าเทียม และสนับสนุนโอกาสในการเรียนรู้ตลอดชีวิต (Quality Education)

เป้าหมายย่อย 4.4 ขจัดความเหลื่อมล้ำทางเพศในการศึกษาและสร้างหลักประกันว่ากลุ่มที่เปราะบาง ซึ่งรวมถึงผู้พิการ ชนพื้นเมือง และเด็กเข้าถึงการศึกษาและการฝึกอาชีพทุกระดับอย่างเท่าเทียม ภายในปี 2573 ซึ่งสัมพันธ์กับ **เมทริก 4.3** การวัดระดับการส่งเสริมการเรียนรู้ตลอดชีวิต โดยมีตัวชี้วัดที่ **4.3.5** นโยบายส่งเสริมการเรียนรู้ตลอดชีวิต

เป้าหมายย่อย 4.7 สร้างหลักประกันว่าผู้เรียนทุกคนได้รับความรู้และทักษะที่จำเป็นสำหรับส่งเสริมพัฒนาอย่างยั่งยืน รวมไปถึงการศึกษาสำหรับการพัฒนาอย่างยั่งยืนและการมีวิถีชีวิตที่ยั่งยืน สิทธมนุษยชน ความเสมอภาคระหว่างเพศ การส่งเสริมวัฒนธรรมแห่งความสงบสุขและไม่ใช้ความรุนแรง การเป็นพลเมืองของโลกและความนิยมในความหลากหลายทางวัฒนธรรมและในมีส่วนร่วมของวัฒนธรรมต่อการพัฒนาที่ยั่งยืนภายในปี2573 ซึ่งสัมพันธ์กับ **เมทริก 4.3** การวัดระดับการส่งเสริมการเรียนรู้ตลอดชีวิต โดยมีตัวชี้วัดที่ **4.3.5** นโยบายส่งเสริมการเรียนรู้ตลอดชีวิต

4.2 เป้าหมายที่ 16 : ส่งเสริมสังคมที่สงบสุขและครอบคลุมเพื่อการพัฒนาที่ยั่งยืน ให้ทุกคนเข้าถึงความยุติธรรม และสร้างสถาบันที่มีประสิทธิภาพ รับผิดชอบ และครอบคลุมในทุกระดับ (Peace Justice and Strong Institution)

เป้าหมายย่อย 16.3 ส่งเสริมนิติธรรมทั้งในระดับชาติและระหว่างประเทศและสร้างหลักประกันว่าจะมีการเข้าถึงความยุติธรรมอย่างเท่าเทียมแก่ทุกคน ซึ่งสัมพันธ์กับ **เมทริก 16.3** ประสานงานร่วมกับภาครัฐ โดยมีตัวชี้วัดที่ **16.3.2** ประสานงานกับภาคนิติบัญญัติในการกำหนดนโยบายและการจัดการศึกษา

เป้าหมายย่อย 16.5 ลดการทุจริตในตำแหน่งหน้าที่และการรับสินบนทุกรูปแบบ ซึ่งสัมพันธ์กับ **เมทริก 16.2** มาตรการบริหารราชการของมหาวิทยาลัย โดยมีตัวชี้วัดที่ **16.2.5** หลักการบริหารของมหาวิทยาลัยเพื่อป้องกันการทุจริตคอร์รัปชันและการรับสินบนเผยแพร่หลักการบริหารของมหาวิทยาลัยเพื่อป้องกันการทุจริตคอร์รัปชันและการรับสินบนต่อสาธารณชน และแสดงออกถึงความมุ่งมั่นในการต่อต้านองค์กรอาชญากรรม, การทุจริตคอร์รัปชันและการติดสินบน

เป้าหมายย่อย 16.6 พัฒนาสถาบันที่มีประสิทธิผลมีความรับผิดชอบและโปร่งใสในทุกระดับ ซึ่งสัมพันธ์กับ **เมทริก 16.2** มาตรการบริหารราชการของมหาวิทยาลัย โดยมีตัวชี้วัดที่ **16.2.7** เปิดเผยข้อมูลทางการเงินอย่างโปร่งใสเป็นสาธารณะ

ส่วนที่ 5

สาระสำคัญของแผนปฏิบัติการประจำปีงบประมาณ พ.ศ. 2567 สำนักงานอธิการบดี

5.1 ปรัชญา

“พัฒนาคน พัฒนางาน บริกาที่ดี มีคุณธรรม”

5.2 วิสัยทัศน์

“เป็นศูนย์กลางการให้บริการที่มีประสิทธิภาพ เพื่อตอบสนองนโยบายของมหาวิทยาลัย
โดยยึดหลักธรรมาภิบาล”

5.3 พันธกิจ

1. สนับสนุนการดำเนินงานตามพันธกิจของมหาวิทยาลัย
2. พัฒนาบุคลากรและระบบบริหารจัดการด้วยเทคโนโลยี เพื่อการปฏิบัติงานที่มีประสิทธิภาพ
โดยยึดหลักธรรมาภิบาล

5.4 ค่านิยมองค์กร

“มีจิตบริการ ทำงานเป็นทีม รับผิดชอบในหน้าที่ ใช้เทคโนโลยีในการปฏิบัติงาน”

5.5 สมรรถนะหลัก

1. การบริการที่ดี
2. การทำงานเป็นทีม
3. การมุ่งผลสัมฤทธิ์
4. การส่งเสริมความเชี่ยวชาญในงานอาชีพ

5.6 วัฒนธรรมองค์กร

“รักงานบริการ สานสัมพันธ์น้องพี่”

5.7 เอกลักษณ์ของหน่วยงาน

“สนับสนุนทุกหน่วยงาน บริการที่เป็นเลิศ”

5.8 ประเด็นยุทธศาสตร์ เป้าประสงค์ ตัวชี้วัด ค่าเป้าหมาย กลยุทธ์ แผนงาน

แผนปฏิบัติราชการ ประจำปีงบประมาณ พ.ศ. 2567 สำนักงานอธิการบดี (แผนระยะ 1 ปี) มีวัตถุประสงค์ เพื่อให้สำนักงานอธิการบดี มีแนวทางการพัฒนาสำนักงานอธิการบดี ประจำปี พ.ศ. 2567 ให้มีประสิทธิภาพ และตอบสนองวิสัยทัศน์ “เป็นศูนย์กลางการให้บริการที่มีประสิทธิภาพ เพื่อตอบสนองนโยบายของมหาวิทยาลัย โดยยึดหลักธรรมาภิบาล” หน่วยงานภายในสำนักงานอธิการบดีมีแนวทางการขับเคลื่อนการดำเนินงาน ประจำปี 2567 สอดคล้องกับนโยบายการบริหารงานของมหาวิทยาลัย และขับเคลื่อนแผนกลยุทธ์ของสำนักงานอธิการบดี ให้บรรลุเป้าหมาย ประกอบด้วย 2 ประเด็นยุทธศาสตร์ 6 เป้าประสงค์ 4 กลยุทธ์ และ 8 ตัวชี้วัด โดยมีรายละเอียดดังนี้

ประเด็นยุทธศาสตร์ 1 พัฒนาระบบการบริหารจัดการและการให้บริการของสำนักงานอธิการบดี

เป้าประสงค์	ตัวชี้วัด	หน่วยนับ	Based Line 2566	เป้าหมาย 2567	กลยุทธ์/แผนงาน/โครงการ	ผู้รับผิดชอบ
1. สนับสนุนการดำเนินงานของ ผู้บริหาร และมหาวิทยาลัยในทุกพันธกิจได้ตามเป้าหมาย 3. มีเทคโนโลยีสารสนเทศที่พร้อมในการสนับสนุน การปฏิบัติงานของบุคลากร	1.1 ร้อยละความพึงพอใจของ บุคลากรสำนักงานอธิการบดีต่อการบริหารจัดการของสำนักงาน อธิการบดี	ร้อยละ	82.61	85	กลยุทธ์ 1.1 พัฒนาระบบการบริหารจัดการของสำนักงาน อธิการบดีที่สอดคล้องกับเกณฑ์คุณภาพการศึกษาเพื่อการดำเนินการที่เป็นเลิศ แผนงาน/โครงการ 1.โครงการบริหารจัดการสำนักงานอธิการบดี 2.โครงการพัฒนาระบบเทคโนโลยีสารสนเทศเพื่อสนับสนุนการปฏิบัติงานของบุคลากร	ทุกกอง
4. มีระบบการบริหารจัดการ ระเบียบ และ ข้อบังคับต่างๆ ที่มีมาตรฐาน เป็นไปตาม หลักธรรมาภิบาล	1.2 ผลการประเมินการบริหารงาน ผู้บริหารและคณะกรรมการบริหาร สำนักงานอธิการบดี	คะแนน	4.07	4.20		ทุกกอง

เป้าประสงค์	ตัวชี้วัด	หน่วยนับ	Based Line 2566	เป้าหมาย 2567	กลยุทธ์/แผนงาน/โครงการ	ผู้รับผิดชอบ
2. ผู้รับบริการทั้งภายในและภายนอกมหาวิทยาลัย มีความพึงพอใจต่อการให้บริการ	1.3 ร้อยละความพึงพอใจของผู้ใช้บริการ ต่อการให้บริการของสำนักงานอธิการบดี	ร้อยละ	87.04	90	กลยุทธ์ 1.2 พัฒนารูปแบบการให้บริการในภาพรวมของสำนักงานอธิการบดี รวมถึงการจัดทำแนวปฏิบัติหรือขั้นตอนการให้บริการที่เป็นมาตรฐาน แผนงาน/โครงการ 1. โครงการบริหารจัดการสำนักงานอธิการบดี 2. โครงการพัฒนาระบบและรูปแบบการให้บริการ	ทุกกอง

ประเด็นยุทธศาสตร์ที่ 2 ส่งเสริมการพัฒนาสมรรถนะของบุคลากรสำนักงานอธิการบดี ควบคู่กับการเสริมสร้างความสามัคคี และความสัมพันธ์อันดีร่วมกัน
ระหว่างบุคลากรทุกระดับ

เป้าประสงค์	ตัวชี้วัด	หน่วยนับ	Based Line 2566	เป้า หมาย 2567	กลยุทธ์/แผนงาน/โครงการ	ผู้รับผิดชอบ
5. บุคลากรมีทักษะ ความรู้ ความสามารถตามสายงาน ความรู้ อื่นๆ ที่สนับสนุนการทำงานใน ภาพรวมมีความก้าวหน้าและความ มั่นคงในอาชีพ	2.1 ร้อยละของบุคลากร ที่ได้รับการ พัฒนาตามแผนการพัฒนาตนเอง	ร้อยละ	99.03	99	กลยุทธ์ 2.1 พัฒนาศักยภาพบุคลากรให้มีทักษะ ความรู้ และ ความสามารถทั้งตามสายงานและที่สนับสนุน การ ทำงานในภาพรวม เพื่อให้บุคลากรมีความ พร้อม ต่อการเปลี่ยนแปลงในศตวรรษที่ 21 แผนงาน/โครงการ 1. โครงการพัฒนาบุคลากรระดับมหาวิทยาลัย และระดับหน่วยงาน 2. โครงการอบรมหรือพัฒนาทักษะในการ ปฏิบัติงานทั้งภายในและนอกมหาวิทยาลัย	ทุกกอง
	2.2 จำนวนชิ้นงานที่เกิดประโยชน์อย่างเป็น รูปธรรม จากแผนการพัฒนาตนเอง	ชิ้นงาน	15	15		ทุกกอง
	2.3 ร้อยละของการเผยแพร่องค์ความรู้ จากการพัฒนาตนเองตามแผนการพัฒนา ตนเอง	ร้อยละ	2.94	80		ทุกกอง

เป้าประสงค์	ตัวชี้วัด	หน่วยนับ	Based Line 2566	เป้า หมาย 2567	กลยุทธ์/แผนงาน/โครงการ	ผู้รับผิดชอบ
6. บุคลากรมีความสัมพันธ์อันดีต่อกัน สามารถบูรณาการ การดำเนินงาน ร่วมกันได้อย่างมีประสิทธิภาพ	2.4 จำนวนโครงการเสริมสร้าง ความสัมพันธ์อันดีระหว่างบุคลากร	โครงการ	2	2	กลยุทธ์ 2.2 ส่งเสริมความสัมพันธ์ระหว่างบุคลากรทุกระดับในสังกัดสำนักงานอธิการบดี เพื่อผลักดัน การสร้างร่วมมือและบูรณาการ การดำเนินงานร่วมกันอย่างเป็นรูปธรรม แผนงาน/โครงการ 1. โครงการสานสัมพันธ์บุคลากรสังกัด สำนักงานอธิการบดี	ทุกกอง
	2.5 ร้อยละของความผูกพันของบุคลากร ต่อองค์กร สำนักงานอธิการบดี	ร้อยละ	78.48	80		ทุกกอง

แผนความเชื่อมโยงยุทธศาสตร์สำนักงานอธิการบดี ปีงบประมาณ พ.ศ. 2567

วิสัยทัศน์	“เป็นศูนย์กลางการให้บริการที่มีประสิทธิภาพ เพื่อตอบสนองนโยบายของมหาวิทยาลัย โดยยึดหลักธรรมาภิบาล”	
ประเด็นยุทธศาสตร์	1. พัฒนาระบบการบริหารจัดการและการให้บริการของสำนักงานอธิการบดี	2. ส่งเสริมการพัฒนาสมรรถนะของบุคลากรสำนักงานอธิการบดี ควบคู่กับการเสริมสร้างความสามัคคี และความสัมพันธ์อันดี ร่วมกันระหว่างบุคลากรทุกระดับ
เป้าประสงค์	<ol style="list-style-type: none"> 1. สนับสนุนการปฏิบัติงานของบุคลากร ดำเนินงานของผู้บริหาร และมหาวิทยาลัยในทุกพันธกิจได้ตามเป้าหมาย 2. ผู้รับบริการทั้งภายในและภายนอกมหาวิทยาลัย มีความพึงพอใจต่อการให้บริการ 3. มีเทคโนโลยีสารสนเทศที่พร้อมในการสนับสนุนการปฏิบัติงานของบุคลากร 4. มีระบบการบริหารจัดการ ระเบียบและข้อบังคับต่างๆ ที่มีมาตรฐานเป็นไปตามหลักธรรมาภิบาล 	<ol style="list-style-type: none"> 5. บุคลากรมีทักษะ ความรู้ ความสามารถตามสายงาน ความรู้ อื่นๆ ที่สนับสนุนการทำงานในภาพรวมมีความก้าวหน้าและความมั่นคงในอาชีพ 6. บุคลากรมีความสัมพันธ์อันดีต่อกัน สามารถบูรณาการ การดำเนินงานร่วมกันได้อย่างมีประสิทธิภาพ

<p style="text-align: center;">ตัวชี้วัด</p>	<p>1.1 ร้อยละความพึงพอใจของบุคลากรสำนักงานอธิการบดีต่อการบริหารจัดการของสำนักงานอธิการบดี</p> <p>1.2 ผลการประเมินการบริหารงานผู้บริหารและคณะกรรมการบริหารสำนักงานอธิการบดี</p> <p>1.3 ร้อยละความพึงพอใจของผู้ใช้บริการ ต่อการให้บริการของสำนักงานอธิการบดี</p>	<p>2.1 ร้อยละของบุคลากรที่ได้รับการพัฒนาตามแผนการพัฒนาดตนเอง</p> <p>2.2 จำนวนชิ้นงานที่เกิดประโยชน์อย่างเป็นจากแผนการพัฒนาดตนเอง</p> <p>2.3 ร้อยละของการเผยแพร่องค์ความรู้จากการพัฒนาตนเองตามแผนการพัฒนาดตนเอง</p> <p>2.4 จำนวนโครงการเสริมสร้างความสัมพันธ์อันดีระหว่างบุคลากร</p> <p>2.5 ร้อยละของความผูกพันของบุคลากรต่อองค์กร</p>
<p style="text-align: center;">กลยุทธ์</p>	<p>1.1 พัฒนาระบบการบริหารจัดการของสำนักงานอธิการบดีที่สอดคล้องกับเกณฑ์คุณภาพการศึกษาเพื่อการดำเนินการที่เป็นเลิศ</p> <p>1.2 พัฒนารูปแบบการให้บริการในภาพรวมของสำนักงานอธิการบดี รวมถึงการจัดทำแนวปฏิบัติหรือขั้นตอนการให้บริการที่เป็นมาตรฐาน</p>	<p>2.1 พัฒนาบุคลากรให้มีทักษะ ความรู้ และความสามารถทั้งตามสายงานและที่สนับสนุนการทำงานในภาพรวมเพื่อให้บุคลากรมีความพร้อมต่อการเปลี่ยนแปลงในศตวรรษที่ 21</p> <p>2.2 ส่งเสริมความสัมพันธ์ระหว่างบุคลากรทุกระดับในสังกัดสำนักงานอธิการบดีเพื่อผลักดันการสร้างความร่วมมือและบูรณาการการดำเนินงานร่วมกันอย่างเป็นรูปธรรม</p>
<p style="text-align: center;">หน่วยงานรับผิดชอบ</p>	<p style="text-align: center;">กองกลาง กองคลัง กองนโยบายและแผน กองบริหารงานบุคคล กองพัฒนานักศึกษา และสำนักงานสภามหาวิทยาลัย</p>	

5.9 สรุปการจัดสรรงบประมาณสำนักงานอธิการบดี มหาวิทยาลัยราชภัฏจันทรเกษม

งบประมาณที่ใช้ในการขับเคลื่อนประเด็นยุทธศาสตร์สำนักงานอธิการบดี ตามแผนปฏิบัติราชการประจำปีงบประมาณ พ.ศ. 2567 สำนักงานอธิการบดี มหาวิทยาลัยราชภัฏจันทรเกษม เพื่อให้การดำเนินงานบรรลุวัตถุประสงค์ตามเป้าหมายที่กำหนด ประกอบด้วย 1) งบประมาณแผ่นดิน 10 โครงการ จำนวน 815,060 บาท คิดเป็นร้อยละ 16.73 2) งบประมาณเงินรายได้ 12 โครงการ จำนวน 4,056,800 บาท คิดเป็นร้อยละ 83.27 รวมทั้งสิ้น 22 โครงการ จำนวนเงิน 4,871,860 บาท

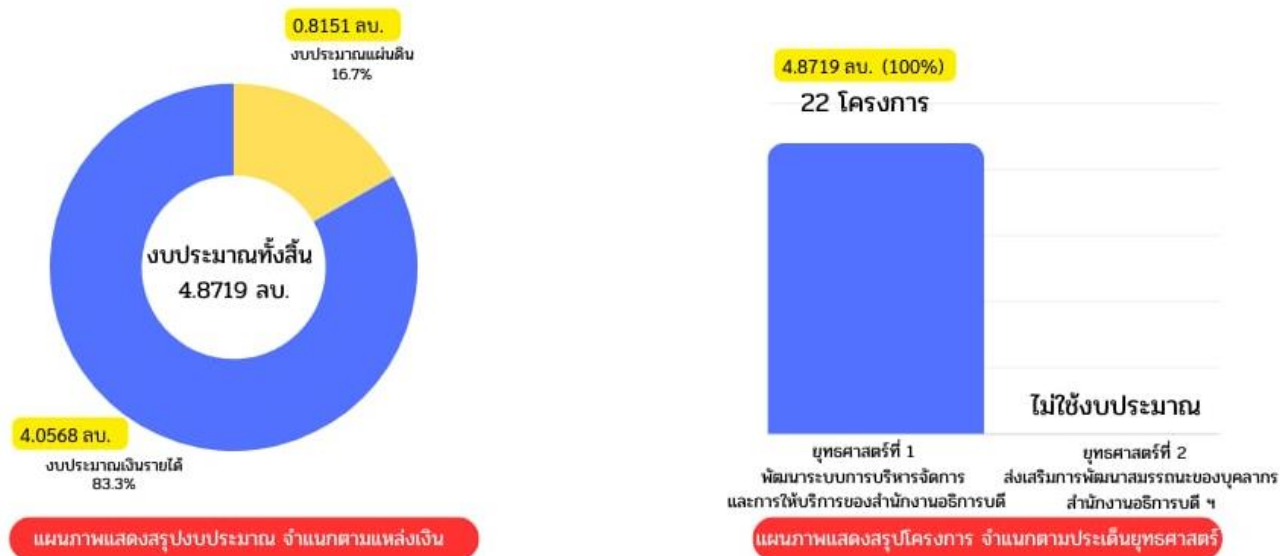
โครงการตามแผนปฏิบัติราชการประจำปีงบประมาณ พ.ศ. 2567 สำนักงานอธิการบดี มหาวิทยาลัยราชภัฏจันทรเกษม จำแนกตามประเด็นยุทธศาสตร์สำนักงานอธิการบดี ได้ดังนี้

1. ประเด็นยุทธศาสตร์ที่ 1 พัฒนาระบบการบริหารจัดการและการให้บริการของสำนักงานอธิการบดี

งบประมาณที่ได้รับการจัดสรร จำนวน 4,871,860 บาท คิดเป็นร้อยละ 100.00 มีจำนวน 22 โครงการ โดยจำแนกเป็น โครงการตามยุทธศาสตร์ มหาวิทยาลัยราชภัฏ จำนวน 3 โครงการ และโครงการขับเคลื่อนตามพันธกิจ จำนวน 19 โครงการ

2. ประเด็นยุทธศาสตร์ที่ 2 ส่งเสริมการพัฒนาสมรรถนะของบุคลากรสำนักงานอธิการบดี ควบคู่กับการเสริมสร้างความสามัคคี และความสัมพันธ์

อันดีร่วมกันระหว่างบุคลากรทุกระดับ โดยไม่ใช้งบประมาณ



แผนภาพที่ 9 สรุปจำนวนงบประมาณและโครงการ ที่ได้รับจัดสรรประจำปีงบประมาณ พ.ศ. 2567

5.9.1 สรุปจำนวนโครงการและงบประมาณ /แหล่งเงิน/ไตรมาส/หน่วยงาน ตามแผนปฏิบัติการประจำปีงบประมาณ พ.ศ. 2567 สำนักงานอธิการบดี มหาวิทยาลัยราชภัฏจันทรเกษม

ประเด็นยุทธศาสตร์	งบประมาณแผ่นดิน				งบประมาณเงินรายได้		งบอื่น		รวม		ร้อยละ	แผนการเบิกจ่าย (บาท)							
	โครงการ	งบยุทธศาสตร์	โครงการ	ตามพันธกิจ	โครงการ	จำนวนเงิน	โครงการ	จำนวนเงิน	โครงการ	จำนวนเงิน		ไตรมาสที่ 1 (ต.ค.-ธ.ค.66)	ร้อยละ	ไตรมาสที่ 2 (ม.ค.-มิ.ค.67)	ร้อยละ	ไตรมาสที่ 3 (เม.ย.-มิ.ย.67)	ร้อยละ	ไตรมาสที่ 4 (ก.ค.-ก.ย.67)	ร้อยละ
สำนักงานอธิการบดี																			
1. กองกลาง	1	108,780	3	98,000	4	295,500	-	-	8	502,280	10.31	467,820	22.81	31,380	3.24	1,540	0.16	1,540	0.17
2. กองคลัง	-	-	1	29,000	2	3,429,700	-	-	3	3,458,700	70.99	896,005	43.69	830,895	85.70	870,305	92.89	861,495	94.19
3. กองนโยบายและแผน	1	108,780	1	29,000	2	114,600	-	-	4	252,380	5.18	174,645	8.52	43,245	4.46	17,945	1.92	16,545	1.81
4. กองบริหารงานบุคคล	-	-	1	29,000	1	64,000	-	-	2	93,000	1.91	20,665	1.01	43,445	4.48	14,445	1.54	14,445	1.58
5. กองพัฒนานักศึกษา	1	383,500	1	29,000	2	76,100	-	-	4	488,600	10.03	467,290	22.78	6,090	0.63	9,090	0.97	6,130	0.67
6. สำนักงานสภามหาวิทยาลัย	-	-	-	-	1	76,900	-	-	1	76,900	1.58	24,445	1.19	14,445	1.49	23,565	2.52	14,445	1.58
รวมทั้งสิ้น	3	601,060	7	214,000	12	4,056,800	-	-	22	4,871,860	100.00	2,050,870	100.00	969,500	100.00	936,890	100.00	914,600	100.00

5.9.2 รายละเอียดโครงการและงบประมาณ /แหล่งเงิน/ไตรมาส/หน่วยงาน ตามแผนปฏิบัติราชการประจำปีงบประมาณ พ.ศ. 2567

สำนักงานอธิการบดี มหาวิทยาลัยราชภัฏจันทรเกษม

โครงการ/กิจกรรม	งบประมาณ (บาท)						แผนการเบิกจ่าย (บาท)				ผู้รับผิดชอบโครงการ
	งบประมาณแผ่นดิน		งบประมาณเงินรายได้	งบประมาณอื่นๆ	รวม		ไตรมาสที่ 1 (ต.ค.-ธ.ค.66)	ไตรมาสที่ 2 (ม.ค.-มี.ค.67)	ไตรมาสที่ 3 (เม.ย.-มิ.ย.67)	ไตรมาสที่ 4 (ก.ค.-ก.ย.67)	
	งบบุคลากร	ตามพันธกิจ			จำนวนเงิน	ร้อยละ					
1. กองกลาง	108,780.00	98,000.00	295,500.00	-	502,280.00	10.31	467,820.00	31,380.00	1,540.00	1,540.00	
โครงการที่ 1 บริหารจัดการงานสารบรรณ งานเลขานุงานประชุม	-	-	80,000	-	80,000	1.64	49,540	27,380	1,540	1,540	งานสารบรรณ
กิจกรรมที่ 1 ดำเนินการบริหารจัดการของงานสารบรรณ งานเลขานุงานประชุม			80,000	-	80,000	1.64	49,540	27,380	1,540	1,540	
โครงการที่ 2 บริหารจัดการจัดการมหาวิทยาลัย	-	13,000	-	-	13,000	0.27	13,000	-	-	-	งานอาคารสถานที่
กิจกรรมที่ 1 บริหารจัดการงานอาคารสถานที่ (ด้านสังคมศาสตร์)		13,000	-	-	13,000	0.27	13,000	-	-	-	
โครงการที่ 3 บริหารจัดการงานอาคารสถานที่	-	35,000	-	-	35,000	0.72	35,000	-	-	-	งานอาคารสถานที่
กิจกรรมที่ 1 บริหารจัดการงานอาคารสถานที่ (ด้านวิทยาศาสตร์)		35,000	-	-	35,000	0.72	35,000	-	-	-	
โครงการที่ 4 บริหารจัดการงานอาคารสถานที่	-	-	72,750	-	72,750	1.49	72,750	-	-	-	งานอาคารสถานที่
กิจกรรมที่ 1 บริหารจัดการงานอาคารสถานที่	-	-	72,750	-	72,750	1.49	72,750	-	-	-	
โครงการที่ 5 การบริหารจัดการงานประชาสัมพันธ์	-	-	70,000	-	70,000	1.44	66,000	4,000	-	-	งานประชาสัมพันธ์
กิจกรรมที่ 1 ดำเนินงานการบริหารจัดการงานประชาสัมพันธ์	-	-	16,400	-	16,400	0.34	16,400	-	-	-	
กิจกรรมที่ 2 เผยแพร่ข่าวสารเพื่อการประชาสัมพันธ์มหาวิทยาลัย	-	-	53,600	-	53,600	1.10	49,600	4,000	-	-	
โครงการที่ 6 การประชาสัมพันธ์เชิงรุก	-	50,000	-	-	50,000	1.03	50,000	-	-	-	งานประชาสัมพันธ์
กิจกรรมที่ 1 เผยแพร่ข่าวสารเพื่อการประชาสัมพันธ์มหาวิทยาลัย	-	50,000	-	-	50,000	1.03	50,000	-	-	-	
โครงการที่ 7 การบริหารจัดการงานยานพาหนะ	-	-	72,750	-	72,750	1.49	72,750	-	-	-	งานยานพาหนะ
กิจกรรมที่ 1 การบริหารจัดการงานยานพาหนะ	-	-	72,750	-	72,750	1.49	72,750	-	-	-	
โครงการที่ 8 ติดตาม ประเมินผล และถอดบทเรียนโครงการร่วม (โครงการร่วม 9)	108,780	-	-	-	108,780	2.23	108,780	-	-	-	กองกลาง
กิจกรรมที่ 1 การพัฒนาท้องถิ่นตามยุทธศาสตร์มหาวิทยาลัยราชภัฏจันทรเกษม	108,780	-	-	-	108,780	2.23	108,780	-	-	-	

โครงการ/กิจกรรม	งบประมาณ (บาท)						แผนการเบิกจ่าย (บาท)				ผู้รับผิดชอบโครงการ
	งบประมาณแผ่นดิน		งบประมาณเงินรายได้	งบประมาณอื่นๆ	รวม		ไตรมาสที่ 1 (ต.ค.-ธ.ค.66)	ไตรมาสที่ 2 (ม.ค.-มี.ค.67)	ไตรมาสที่ 3 (เม.ย.-มิ.ย.67)	ไตรมาสที่ 4 (ก.ค.-ก.ย.67)	
	งบบุคลากร	ตามพันธกิจ			จำนวนเงิน	ร้อยละ					
2. กองคลัง	-	29,000	3,429,700	-	3,458,700	81	896,005	830,895	870,305	861,495	
โครงการที่ 1 การบริหารจัดการงานกองคลัง	-	-	53,300	-	53,300	1.25	30,000	-	23,300	-	กองคลัง
กิจกรรมที่ 1 การบริหารจัดการงานกองคลัง	-	-	53,300	-	53,300	1.25	30,000	0	23,300	0	
โครงการที่ 2 การบริหารจัดการงานกองคลัง	-	29,000	-	-	29,000	0.68	29,000	-	-	-	กองคลัง
กิจกรรมที่ 1 การบริหารจัดการงานกองคลัง	-	29,000	-	-	29,000	0.68	29,000	0	0	0	
โครงการที่ 3 พัฒนาศูนย์ฝึกประสบการณ์วิชาชีพ(จันทร์เกษมปาร์ค)	-	-	2,939,500	-	2,939,500	68.83	724,725	724,725	734,725	755,325	กองคลัง
กิจกรรมที่ 1 บริการห้องพัก ห้องสัมมนาและห้องจัดเลี้ยง	-	-	1,274,800	-	1,274,800	29.85	308,550	308,550	318,550	339,150	
กิจกรรมที่ 2 บริหารจัดการหน่วยงาน	-	-	1,664,700	-	1,664,700	38.98	416,175	416,175	416,175	416,175	
โครงการที่ 4 บริหารจัดการงานสระว่ายน้ำ	-	-	436,900	-	436,900	10.23	112,280	106,170	112,280	106,170	กองคลัง
กิจกรรมที่ 1 ดำเนินงานให้บริการสระว่ายน้ำ	-	-	436,900	-	436,900	10.23	112,280	106,170	112,280	106,170	
3. กองนโยบายและแผน	108,780	29,000	114,600	-	252,380	5.18	174,645	43,245	17,945	16,545	
โครงการที่ 1 การบริหารจัดการงานกองนโยบายและแผน	-	29,000	-	-	29,000	0.60	20,000	9,000	-	-	กองนโยบายและแผน
กิจกรรมที่ 1 การจัดหาวัสดุเพื่อการบริหารจัดการ	-	29,000	-	-	29,000	0.60	20,000	9,000	-	-	
โครงการที่ 2 การบริหารจัดการงานกองนโยบายและแผน	-	-	77,600	-	77,600	1.59	25,865	17,245	17,945	16,545	กองนโยบายและแผน
กิจกรรมที่ 1 การจัดหาวัสดุและบริหารจัดการกองนโยบายและแผน	-	-	10,020	-	10,020	0.21	10,020	-	-	-	
กิจกรรมที่ 2 การจัดประชุมด้านแผนงาน งบประมาณ	-	-	9,800	-	9,800	0.20	1,400	2,800	3,500	2,100	
กิจกรรมที่ 3 การจัดเช่าเครื่องถ่ายเอกสาร	-	-	57,780	-	57,780	1.19	14,445	14,445	14,445	14,445	
โครงการที่ 3 การบริหารจัดการงานวิเทศสัมพันธ์	-	-	37,000	-	37,000	0.76	20,000	17,000	-	-	วิเทศสัมพันธ์
กิจกรรมที่ 1 ดำเนินการบริหารจัดการงานวิเทศสัมพันธ์	-	-	37,000	-	37,000	0.76	20,000	17,000	-	-	
โครงการที่ 4 ติดตาม ประเมินผล และถอดบทเรียนโครงการร่วม (โครงการร่วม 9)	108,780	-	-	-	108,780	2.23	108,780	-	-	-	
กิจกรรมที่ 1 โครงการติดตามและประเมินผลมหาวิทยาลัยเพื่อการพัฒนาท้องถิ่น	108,780	-	-	-	108,780	2.23	108,780	-	-	-	

โครงการ/กิจกรรม	งบประมาณ (บาท)						แผนการเบิกจ่าย (บาท)				ผู้รับผิดชอบโครงการ
	งบประมาณแผ่นดิน		งบประมาณเงินรายได้	งบประมาณอื่นๆ	รวม		ไตรมาสที่ 1 (ต.ค.-ธ.ค.66)	ไตรมาสที่ 2 (ม.ค.-มี.ค.67)	ไตรมาสที่ 3 (เม.ย.-มิ.ย.67)	ไตรมาสที่ 4 (ก.ค.-ก.ย.67)	
	งบบุคลากร	ตามพันธกิจ			จำนวนเงิน	ร้อยละ					
3. กองบริหารงานบุคคล	-	29,000	64,000	-	93,000	2	20,665	43,445	14,445	14,445	
โครงการที่ 1 การบริหารจัดการงานกองบริหารงานบุคคล	-	29,000	-	-	29,000	0.68	-	29,000	-	-	กองบริหารงานบุคคล
กิจกรรมที่ 1 จัดหาวัสดุสำนักงานเพื่อการบริหารจัดการงานกองบริหารงานบุคคล	-	29,000	-	-	29,000	0.68		29,000	-	-	
โครงการที่ 2 บริหารจัดการงานของกองบริหารงานบุคคล	-	-	64,000	-	64,000	1.50	20,665	14,445	14,445	14,445	กองบริหารงานบุคคล
กิจกรรมที่ 1 จัดเช่าเครื่องถ่ายเอกสาร	-	-	57,780	-	57,780	1.35	14,445	14,445	14,445	14,445	
กิจกรรมที่ 2 จัดหาวัสดุสำนักงานกองบริหารงานบุคคล	-	-	6,220	-	6,220	0.15	6,220.00	0	-	-	
4. กองพัฒนานักศึกษา	383,500	29,000	76,100	-	488,600	10.03	467,290	6,090	9,090	6,130	
โครงการที่ 1 การบริหารจัดการงานกองพัฒนานักศึกษา	-	29,000	-	-	29,000	0.60	29,000	-	-	-	กองพัฒนานักศึกษา
กิจกรรมที่ 1 จัดหาวัสดุสำนักงาน	-	29,000	-	-	29,000	0.60	29,000	-	-	-	
โครงการที่ 2 การบริหารจัดการงานกองพัฒนานักศึกษา	-	-	76,100	-	76,100	1.56	54,790	6,090	9,090	6,130	กองพัฒนานักศึกษา
กิจกรรมที่ 1 จัดประชุมคณะกรรมการกิจการนักศึกษา	-	-	17,400	-	17,400	0.36	3,600	3,600	6,600	3,600	
กิจกรรมที่ 2 จัดหาวัสดุสำนักงาน และซ่อมแซมครุภัณฑ์	-	-	58,700	-	58,700	1.20	51,190	2,490	2,490	2,530	
โครงการที่ 3 โครงการยกระดับบัณฑิตกรรมชน ด้วยกระบวนการวิศวกรสังคม (โครงการร่วม 4)	383,500	-	-	-	383,500	7.87	383,500	-	-	-	
กิจกรรมที่ 1 พัฒนา soft skills ด้วยกระบวนการวิศวกรสังคม	383,500	-	-	-	383,500	7.87	383,500	-	-	-	
6. สำนักงานสภามหาวิทยาลัย	-	-	76,900	-	76,900	1.80	24,445	14,445	23,565	14,445	สำนักงานสภามหาวิทยาลัย
โครงการที่ 1 การบริหารจัดการงานสำนักงานสภามหาวิทยาลัย	-	-	76,900	-	76,900	1.80	24,445	14,445	23,565	14,445	-
กิจกรรมที่ 1 จัดเช่าเครื่องถ่ายเอกสาร	-	-	57,780	-	57,780	1.35	14,445	14,445	14,445	14,445	
กิจกรรมที่ 2 ค่าวัสดุสำนักงาน	-	-	19,120	-	19,120	0.45	10,000	-	9,120	-	
รวมงบประมาณ	601,060	214,000	4,056,800	-	4,871,860	100	2,050,870	969,500	936,890	914,600	

ส่วนที่ 6

การขับเคลื่อนแผนสู่การปฏิบัติ

6.1 ระบบและกลไกการขับเคลื่อนแผนสู่การปฏิบัติ

การขับเคลื่อนแผนปฏิบัติราชการประจำปีงบประมาณ พ.ศ. 2567 สำนักงานอธิการบดี มหาวิทยาลัยราชภัฏจันทรเกษม สู่การปฏิบัติ จะต้องอาศัยความร่วมมือของบุคลากรทุกหน่วยงานภายในสังกัด ที่จะมุ่งมั่นดำเนินงานแผนงาน/โครงการภายใต้ยุทธศาสตร์ สำนักงานอธิการบดี และสอดคล้องกับยุทธศาสตร์มหาวิทยาลัยราชภัฏจันทรเกษม ที่กำหนดไว้ในแผนปฏิบัติราชการประจำปีงบประมาณ พ.ศ. 2567 โดยการดำเนินงานโครงการสำคัญต่างๆ ให้เกิดผลสัมฤทธิ์ตามเป้าประสงค์ที่กำหนดไว้ ซึ่งต้องได้รับการสนับสนุนด้านบุคลากร งบประมาณ วัสดุอุปกรณ์ เทคโนโลยีต่างๆ ตลอดจนการมีส่วนร่วมและการสื่อสารระหว่างหน่วยงาน ดังนั้น สำนักงานอธิการบดี มหาวิทยาลัยราชภัฏจันทรเกษม จึงกำหนดแนวทางที่สำคัญในการนำแผนปฏิบัติราชการประจำปีงบประมาณ พ.ศ. 2567 ไปสู่การปฏิบัติอย่างมีประสิทธิภาพและเกิดประสิทธิผลสูงสุด ดังนี้

1) การสร้างความร่วมมือกับหน่วยงานภายในสำนักงานอธิการบดี ในการดำเนินงานยุทธศาสตร์ กลยุทธ์ ภายใต้แผนปฏิบัติราชการประจำปีงบประมาณ พ.ศ. 2567 สำนักงานอธิการบดี ไปสู่การปฏิบัติอย่างเป็นรูปธรรม โดยกำหนดแผนงาน/โครงการ กิจกรรมหลักที่จะนำไปสู่ผลสัมฤทธิ์ของเป้าประสงค์ที่ชัดเจน รวมทั้งการกำหนดความรับผิดชอบ ตัวชี้วัดและค่าเป้าหมาย เพื่อให้บรรลุเป้าประสงค์หลัก

2) ผู้บริหารหน่วยงานสำนักงานอธิการบดีต้องให้ความสำคัญในการใช้แผนปฏิบัติราชการประจำปีงบประมาณ พ.ศ. 2567 สำนักงานอธิการบดี มหาวิทยาลัยราชภัฏจันทรเกษม เป็นกรอบแนวทางในการบริหารการดำเนินพันธกิจของทุกหน่วยงาน

3) ผู้บริหารดำเนินการชี้แจงสร้างความรู้ ความเข้าใจในสาระสำคัญของแผนปฏิบัติราชการ ประจำปีงบประมาณ พ.ศ. 2567 สำนักงานอธิการบดี มหาวิทยาลัยราชภัฏจันทรเกษม ให้บุคลากรในหน่วยงานได้รับทราบ มีความรู้ ความเข้าใจในเนื้อหาของแผนงาน/โครงการ อย่างถูกต้องชัดเจน เพื่อการมีส่วนร่วมและสนับสนุนให้การดำเนินงานเป็นไปอย่างมีประสิทธิภาพ

4) สำนักงานอธิการบดี มหาวิทยาลัยราชภัฏจันทรเกษม มีการจัดสัมมนาบุคลากรด้านการจัดทำแผนและประเมินผล เพื่อสร้างกลไก นวัตกรรมที่มีประสิทธิภาพในการดำเนินการจัดทำและประเมินผลแผน ให้เกิดประโยชน์สูงสุด

6.2 วัตถุประสงค์ของการติดตามและประเมินผล

- 1) เพื่อเปรียบเทียบผลการดำเนินงานในปีงบประมาณ พ.ศ. 2567 กับเป้าหมายที่ตั้งไว้
- 2) เพื่อใช้เป็นข้อมูลสะท้อนกลับให้หน่วยงานภายในสำนักงานอธิการบดี และมหาวิทยาลัยราชภัฏจันทรเกษม ใช้เป็นแนวทางในการปรับปรุงพัฒนางาน รวมทั้งเป็นข้อมูลประกอบการตัดสินใจในการทบทวนทิศทาง นโยบาย และแนวทางในการบริหารงาน เพื่อให้เกิดประโยชน์สูงสุดต่อผู้รับบริการทั้งภายในและภายนอก

6.3 ขั้นตอนการติดตามและประเมินผล

- 1) ติดตามความก้าวหน้าและประเมินผลการดำเนินโครงการโดยคณะกรรมการติดตามและประเมินผล แผนปฏิบัติการ ประจำปีงบประมาณ พ.ศ. 2567 สำนักงานอธิการบดี เป็นรายไตรมาส
- 2) ติดตามและประเมินผลการดำเนินงานโดยคณะกรรมการบริหารสำนักงานอธิการบดี เป็นรายไตรมาส
- 3) ติดตามและประเมินผลการดำเนินงานโดยคณะกรรมการบริหารมหาวิทยาลัย (กบม.) เป็นรายไตรมาส
- 4) ติดตามและประเมินผลการดำเนินงานโดยสภามหาวิทยาลัย อย่างน้อยปีละ 2 ครั้ง

6.4 ขั้นตอนวิธีการรายงานผล

- 1) หน่วยงาน/ผู้รับผิดชอบโครงการ จัดส่งรายงานผลการดำเนินงานไปยังกองนโยบายและแผน เป็นรายไตรมาส
- 2) หน่วยงาน/ผู้รับผิดชอบโครงการ รายงานผลการดำเนินงานในระบบติดตามและประเมินผลแห่งชาติ (eMENSOCR) ทุกโครงการทั้งที่ใช้และไม่ใช้งบประมาณ เป็นรายไตรมาส ภายใน 30 วัน นับจากวัน สิ้นสุดไตรมาส ตามปีงบประมาณ
- 3) กองนโยบายและแผนจัดทำรายงานผลการดำเนินงาน เสนอคณะกรรมการบริหารสำนักงานอธิการบดี เป็นรายไตรมาส
- 4) กองนโยบายและแผนจัดทำรายงานผลการดำเนินงาน เสนอคณะกรรมการบริหารมหาวิทยาลัย (กบม.) เป็นรายไตรมาส

ภาคผนวก

ก. คำสั่งแต่งตั้งคณะกรรมการจัดทำแผนปฏิบัติการประจำปีงบประมาณ พ.ศ. 2567

สำนักงานอธิการบดี มหาวิทยาลัยราชภัฏจันทรเกษม



คำสั่งสำนักงานอธิการบดี

ที่ ๑ /๒๕๖๗

เรื่อง แต่งตั้งคณะกรรมการจัดทำแผนปฏิบัติการประจำปีงบประมาณ พ.ศ. ๒๕๖๗
สำนักงานอธิการบดี มหาวิทยาลัยราชภัฏจันทรเกษม

.....
เพื่อให้การดำเนินงานจัดทำแผนปฏิบัติการประจำปีงบประมาณ พ.ศ. ๒๕๖๗ ของ
สำนักงานอธิการบดี มหาวิทยาลัยราชภัฏจันทรเกษม เป็นไปด้วยความเรียบร้อยและมีประสิทธิภาพ สำนักงาน
อธิการบดีจึงเห็นสมควรแต่งตั้งคณะกรรมการจัดทำแผนปฏิบัติการประจำปีงบประมาณ พ.ศ. ๒๕๖๗ สำนักงาน
อธิการบดี มหาวิทยาลัยราชภัฏจันทรเกษม ดังต่อไปนี้

๑. ผู้อำนวยการสำนักงานอธิการบดี		ประธานกรรมการ
๒. ผู้อำนวยการกองนโยบายและแผน		กรรมการ
๓. ผู้อำนวยการกองกลาง		กรรมการ
๔. ผู้อำนวยการกองคลัง		กรรมการ
๕. ผู้อำนวยการกองบริหารงานบุคคล		กรรมการ
๖. ผู้อำนวยการกองพัฒนานักศึกษา		กรรมการ
๗. ผู้อำนวยการสำนักงานสภามหาวิทยาลัย		กรรมการ
๘. นางสาวอ้อมฤทัย	แสงแดง	กรรมการ
๙. นางสุกัญญา	ทรายเพชร	กรรมการ
๑๐. นายพิทยา	เรืองเดช	กรรมการ
๑๑. นายชนะภัย	ทะมาตร์	กรรมการ
๑๒. นางสาวจำลอง	รอดแก้ว	กรรมการ
๑๓. นางสาวบุษบา	ผลาผล	กรรมการ
๑๔. นางวนิดา	โลหกิจ	กรรมการ
๑๕. นางสาวขวัญหล้า	ชัยชนะ	กรรมการ
๑๖. นางสาวกาญจณี	คมสัน	กรรมการ
๑๗. นางสาวสิ่งวัลย์	สิทธิธรรม	กรรมการ
๑๘. นางสุพธิดา	เซ็นหลวง	กรรมการ
๑๙. นายธนาเสฏฐ์	ผลเงาะ	กรรมการ
๒๐. นายประพร	วรรณบุษราคัม	กรรมการ
๒๑. นางปราณี	จำปาทอง	กรรมการ
๒๒. นางสาวแววตา	พันธ์งาม	กรรมการ
๒๓. นางสาววาสนา	ลักษณัติ	กรรมการ
๒๔. นางสาวมารีสา	มัสตุล	กรรมการ
๒๕. นางสาวพัชรिता	บุญสวัสดิ์	กรรมการ
๒๖. นางสาวจารุตา	สีสังข์	กรรมการ

/๒๗. นายคมสัน...

๒๗. นายคมสัน	เฟ่งพิศ	กรรมการ
๒๘. นางสาวรุ่งรัตน์	ดวงสร้อยทอง	กรรมการ
๒๙. นายอรินทศักดิ์	รัตนวงษ์	กรรมการ
๓๐. นายปรัชญา	ลาแพงดี	กรรมการและเลขานุการ
๓๑. นางสาวพรพิมล	วงศ์สุข	กรรมการและผู้ช่วยเลขานุการ

หน้าที่ ๑. จัดทำแผนปฏิบัติราชการประจำปีงบประมาณ พ.ศ. ๒๕๖๗ สำนักงาน
อธิการบดี มหาวิทยาลัยราชภัฏจันทรเกษม

๒. ถ่ายทอดแผนปฏิบัติราชการประจำปีสู่หน่วยงานภายในของสำนักงาน
อธิการบดี มหาวิทยาลัยราชภัฏจันทรเกษม

๓. กำกับ ติดตาม ประเมิน และจัดทำรายงานผลการดำเนินงานตามตัวชี้วัดของ
แผนปฏิบัติราชการประจำปีงบประมาณ พ.ศ. ๒๕๖๗ สำนักงานอธิการบดี มหาวิทยาลัยราชภัฏจันทรเกษม

๔. งานอื่นๆ ตามที่ได้รับมอบหมาย

ทั้งนี้ ตั้งแต่บัดนี้เป็นต้นไป

สั่ง ณ วันที่ ๒ กรกฎาคม พ.ศ. ๒๕๖๗



(นายบุญเกียรติ ชีระภากร)
ผู้อำนวยการสำนักงานอธิการบดี

ข. คำอธิบายตัวชี้วัดแผนปฏิบัติการประจำปีงบประมาณ พ.ศ. 2567
สำนักงานอธิการบดี มหาวิทยาลัยราชภัฏจันทรเกษม

ประเด็นยุทธศาสตร์ที่ 1 พัฒนาระบบการบริหารจัดการและการให้บริการของสำนักงานอธิการบดี

ตัวชี้วัด 1.1 ร้อยละความพึงพอใจของบุคลากรสำนักงานอธิการบดีต่อการบริหารจัดการของสำนักงานอธิการบดี

1) คำอธิบาย

สำนักงานอธิการบดี เล็งเห็นความสำคัญของการสนับสนุนการปฏิบัติงานของบุคลากรในสังกัด สำนักงานอธิการบดี นอกจากการส่งเสริมการพัฒนาทักษะ ความรู้ และความสามารถ ยังมุ่งเน้นการจัด สิ่งสนับสนุน การปฏิบัติงาน การให้บริการ ความพอเพียงของวัสดุอุปกรณ์สำนักงาน รวมถึงการจัด สภาพแวดล้อมที่เอื้อต่อการปฏิบัติงาน เพื่อให้บุคลากรสามารถปฏิบัติงานได้อย่างเต็มศักยภาพ

2) ข้อมูลที่ติดตาม

ร้อยละความพึงพอใจของบุคลากรสำนักงานอธิการบดีต่อการบริหารจัดการของสำนักงาน อธิการบดี (ประเมินออนไลน์)

3) การคำนวณผลการดำเนินงาน

(ค่าเฉลี่ย) ร้อยละความพึงพอใจของบุคลากรสำนักงานอธิการบดี =

(ค่าเฉลี่ย) ร้อยละความพึงพอใจของทุกหน่วยงานในสังกัดสำนักงานอธิการบดี (6หน่วยงาน)

6

4) เกณฑ์การประเมิน*

เกณฑ์การประเมิน	1	2	3	4	5
ร้อยละ	ต่ำกว่า 30	31-50	51-70	71-90	91-100
ค่าเฉลี่ย	1.00-1.50	1.51-2.50	2.51-3.50	3.51-4.50	4.51-5.00

*ที่มา: อ้างอิงตามเกณฑ์การแปรผลการประเมินตามคู่มือการประกันคุณภาพการศึกษาภายใน มหาวิทยาลัยราชภัฏจันทรเกษม

(ฉบับปรับปรุง กุมภาพันธ์ 2560) โดยทำการเทียบบัญญัติไตรยางค์จากค่าคะแนนเป็นร้อยละ

ตัวชี้วัด 1.2 ผลการประเมินการบริหารงานผู้บริหารและคณะกรรมการบริหารสำนักงานอธิการบดี

1) คำอธิบาย

สำนักงานอธิการบดี มีความมุ่งมั่นในการพัฒนาระบบการบริหารจัดการของหน่วยงาน และยกระดับคุณภาพการบริการของสำนักงาน โดยคณะกรรมการบริหารสำนักงานอธิการบดี และผู้บริหารหน่วยงานในสังกัดสำนักงานอธิการบดีทุกคนร่วมกันกำหนดนโยบาย รูปแบบการดำเนินงานที่ชัดเจนบนพื้นฐานของการมีส่วนร่วมของบุคลากรทุกระดับ รวมถึงการจัดสิ่งอำนวยความสะดวกและสภาพแวดล้อมที่เหมาะสมในการปฏิบัติงานให้กับบุคลากร เพื่อให้บุคลากรสามารถปฏิบัติงานได้อย่างมีประสิทธิภาพ มีความพึงพอใจและความสุขในการปฏิบัติงาน อันจะส่งผลต่อคุณภาพของผลการดำเนินงานในภาพรวมของสำนักงานอธิการบดีต่อไป

ดังนั้น สำนักงานอธิการบดีจึงประเมินความพึงพอใจของบุคลากรสำนักงานอธิการบดีที่มีต่อการบริหารจัดการของสำนักงานอธิการบดี ประกอบด้วย 1) ความพึงพอใจต่อคณะกรรมการบริหารสำนักงานอธิการบดี และ 2) ความพึงพอใจต่อผู้บังคับบัญชา (ผู้อำนวยการ)

2) ข้อมูลที่ติดตาม

2.1 ระดับคะแนนความคิดเห็นของบุคลากรต่อการบริหารจัดการของคณะกรรมการบริหาร สำนักงานอธิการบดี (ประเมินออนไลน์)

2.2 ระดับคะแนนความคิดเห็นของบุคลากรต่อผู้บังคับบัญชาหน่วยงานตนเอง (ผู้อำนวยการ) (ประเมินออนไลน์)

3) การคำนวณผลการดำเนินงาน

(ค่าเฉลี่ย) คะแนนความคิดเห็นต่อการบริหารงานของผู้บริหารและคณะกรรมการบริหารสำนักงานอธิการบดี
= คะแนนความคิดเห็นต่อผู้บริหารหน่วยงานตนเอง + คะแนนความคิดเห็นต่อคณะกรรมการบริหารสำนักงานอธิการบดี

2

4) เกณฑ์การประเมิน*

เกณฑ์การประเมิน	1	2	3	4	5
คะแนน	1.00 - 1.50	1.51- 2.50	2.51- 3.50	3.51 - 4.50	4.51 - 5.00

*ที่มา: อ้างอิงตามเกณฑ์การประเมินผลการประเมินของคณะกรรมการติดตาม ตรวจสอบ และประเมินผลการดำเนินงานของมหาวิทยาลัยราชภัฏจันทรเกษม

ตัวชี้วัด 1.3 ร้อยละความพึงพอใจของผู้ใช้บริการ ต่อการให้บริการของสำนักงานอธิการบดี

1) คำอธิบาย

สำนักงานอธิการบดีมุ่งมั่นในการพัฒนาหน่วยงานสู่การเป็นศูนย์กลางการให้บริการอย่างมีประสิทธิภาพ และคุ้มค่า ด้วยเทคโนโลยี เพื่อตอบสนองนโยบายของมหาวิทยาลัยโดยยึดหลักธรรมาภิบาล ตามวิสัยทัศน์ที่กำหนดไว้ในแผนกลยุทธ์สำนักงานอธิการบดี พ.ศ. 2561 - 2565 โดยมีพันธกิจหลักในการให้บริการเพื่อสนับสนุนการบริหารงานของหน่วยงานต่างๆ ในมหาวิทยาลัย นักศึกษา บุคลากรสายวิชาการ รวมถึงบุคลากรภายนอก ดังนั้น จึงต้องมีการติดตามและประเมินผลความพึงพอใจของผู้ใช้บริการทุกประเภทเพื่อเป็นข้อมูลสำคัญของสำนักงานอธิการบดีในการพัฒนาปรับปรุงรูปแบบการให้บริการที่เหมาะสม สามารถตอบสนองต่อความต้องการของผู้ใช้บริการทุกประเภทได้อย่างมีประสิทธิภาพ

2) ข้อมูลที่ติดตาม

ร้อยละความพึงพอใจของผู้ใช้บริการต่อการให้บริการของสำนักงานอธิการบดี

3) การคำนวณผลการดำเนินงาน

(ค่าเฉลี่ย) ร้อยละความพึงพอใจของผู้ใช้บริการสำนักงานอธิการบดี =

ผลรวมของร้อยละความพึงพอใจของผู้ใช้บริการสำนักงานอธิการบดี (6หน่วยงาน)

6

4) เกณฑ์การประเมิน*

เกณฑ์การประเมิน	1	2	3	4	5
ร้อยละ	ต่ำกว่า 30	31-50	51-70	71-90	91-100
ค่าเฉลี่ย	1.00-1.50	1.51-2.50	2.51-3.50	3.51-4.50	4.51-5.00

*ที่มา: อ้างอิงตามเกณฑ์การประเมินผลการประเมินตามคู่มือการประกันคุณภาพการศึกษาภายใน มหาวิทยาลัยราชภัฏจันทรเกษม

(ฉบับปรับปรุง กุมภาพันธ์ 2560) โดยทำการเทียบบัญญัติไตรยางค์จากค่าคะแนนเป็นร้อยละ

**ประเด็นยุทธศาสตร์ที่ 2 ส่งเสริมการพัฒนาสมรรถนะของบุคลากรสำนักงานอธิการบดี ควบคู่กับการเสริมสร้าง
ความสามัคคี และความสัมพันธ์อันดีร่วมกันระหว่างบุคลากรทุกระดับ**

ตัวชี้วัด 2.1 ร้อยละของบุคลากรที่ได้รับการพัฒนาตามแผนการพัฒนาดตนเอง

1) คำอธิบาย

บุคลากร คือ ทรัพยากรที่สำคัญที่สุดในการขับเคลื่อนการดำเนินงานตามพันธกิจของสำนักงานอธิการบดี มหาวิทยาลัยราชภัฏจันทรเกษม ดังนั้น การส่งเสริมและพัฒนาบุคลากรในสังกัดสำนักงานอธิการบดี จึงเป็นสิ่งสำคัญที่หลีกเลี่ยงไม่ได้ โดยผู้อำนวยการเป็นผู้ส่งเสริมให้บุคลากรได้รับการพัฒนาทักษะ ความรู้ ความเชี่ยวชาญในการปฏิบัติหน้าที่ตามที่ได้รับมอบหมาย รวมถึงการพัฒนาศักยภาพด้านอื่นๆ ที่สนับสนุนการปฏิบัติงานตามพันธกิจ ซึ่งการพัฒนาบุคลากรจะส่งผลต่อคุณภาพการดำเนินงานในภาพรวมของสำนักงานอธิการบดีและมหาวิทยาลัย

การพัฒนาตนเองตามแผนการพัฒนาดตนเอง คือ การที่บุคลากรเข้ารับการอบรมและพัฒนาทักษะ หรือความรู้ด้านต่างๆ ที่จัดขึ้นโดยหน่วยงานในมหาวิทยาลัยหรือนอกมหาวิทยาลัย โดยใช้งบประมาณหรือไม่ใช้งบประมาณก็ได้ ทั้งนี้ จะต้องเป็นหัวข้อการอบรมหรือพัฒนาที่ระบุไว้ในแผนการพัฒนาดตนเองที่สอดคล้องกับภาระงานที่ปฏิบัติงานอยู่หรือได้รับความเห็นชอบจากผู้บังคับบัญชาที่สังกัด

2) ข้อมูลที่ติดตาม

- 2.1 แผนการพัฒนาดตนเองรายบุคคล
- 2.2 จำนวนบุคลากรสำนักงานอธิการบดีทั้งหมด (ปีงบประมาณ)
- 2.3 จำนวนบุคลากรสำนักงานอธิการบดีที่ได้รับการอบรมและพัฒนา (ปีงบประมาณ)
(หัวข้อการอบรมหรือพัฒนาที่ระบุไว้ในแผนการพัฒนาดตนเอง)

3) การคำนวณผลการดำเนินงาน

$$\text{ร้อยละบุคลากรที่ได้รับการพัฒนา} = \frac{\text{จำนวนบุคลากรที่ได้รับการพัฒนา} \times 100}{\text{จำนวนบุคลากรทั้งหมด}}$$

4) เกณฑ์การประเมิน*

เกณฑ์การประเมิน	1	2	3	4	5
ร้อยละ	ต่ำกว่า 30	31-50	51-70	71-90	91-100

*ที่มา: อ้างอิงตามเกณฑ์การแปรผลการประเมินตามคู่มือการประกันคุณภาพการศึกษาภายใน มหาวิทยาลัยราชภัฏจันทรเกษม (ฉบับปรับปรุง กุมภาพันธ์ 2560) โดยทำการเทียบบัญญัติไตรยางค์จากค่าคะแนนเป็นร้อยละ

ตัวชี้วัด 2.2 จำนวนชิ้นงานที่เกิดประโยชน์อย่างเป็นรูปธรรม จากแผนการพัฒนาดตนเอง

1) คำอธิบาย

การพัฒนาบุคลากรให้มีทักษะความรู้ ความสามารถเป็นหนึ่งในพันธกิจหลักของสำนักงานอธิการบดี เพื่อเตรียมความพร้อมบุคลากรในการสนับสนุนการดำเนินงานของอธิการบดี และคณะผู้บริหารซึ่งโครงการพัฒนาทักษะความรู้ และความสามารถบุคลากรต้องเป็นลักษณะโครงการที่ดำเนินการโดยส่วนกลางที่เปิดโอกาสให้บุคลากรในสังกัดสำนักงานอธิการบดีทุกคนได้เข้ามามีส่วนร่วม โดยหัวข้อการพัฒนาอาจเป็นหัวข้อที่มุ่งเน้นการพัฒนาระบบกระบวนการดำเนินงานร่วมกันประเด็นที่น่าสนใจ หรือสอดคล้องกับหัวข้อการจัดการความรู้ของสำนักงานอธิการบดีในแต่ละปีงบประมาณ

ทั้งนี้ หากบุคลากรในสังกัดคณะหรือหน่วยงานอื่นๆ ในมหาวิทยาลัยมีความประสงค์จะเข้าร่วมโครงการพิจารณาอนุญาตให้ขึ้นอยู่กับดุลยพินิจของผู้อำนวยการสำนักงานอธิการบดีหรือผู้อำนวยการหน่วยงานที่เป็นเจ้าภาพโครงการ

2) ข้อมูลที่ติดตาม

ผลงานจากการพัฒนาทักษะ ความรู้ และความสามารถที่เกิดเป็นรูปธรรมจากแผนการพัฒนาดตนเองของบุคลากรสังกัดสำนักงานอธิการบดี (ปีงบประมาณ)

3) การคำนวณผลการดำเนินงาน

นับจำนวนผลงานจากการพัฒนาทักษะ ความรู้ และความสามารถบุคลากร สังกัดสำนักงานอธิการบดี ที่ดำเนินการตามจริง

4) เกณฑ์การประเมิน*

เกณฑ์การประเมิน	1	2	3	4	5
จำนวนชิ้นงานที่เกิดประโยชน์อย่างเป็นรูปธรรม	น้อยกว่า 1	2	3	4	5 ชิ้นงานขึ้นไป

*ที่มา: ตามมติของคณะกรรมการบริหารสำนักงานอธิการบดี ในคราวประชุมครั้งที่ 2/2566 เมื่อวันที่ 8 มีนาคม 2566

ตัวชี้วัด 2.3 ร้อยละของการเผยแพร่องค์ความรู้จากการพัฒนาตนเองตามแผนการพัฒนาตนเอง

1) คำอธิบาย

การเผยแพร่องค์ความรู้จากการพัฒนาตนเอง เป็นการดำเนินงานสืบเนื่องจากการอบรมและพัฒนาตนเองของบุคลากรตามแผนการพัฒนาตนเอง โดยจะประเมินเฉพาะการอบรมที่ใช้งบประมาณการพัฒนาตนเองรายบุคคล ซึ่งตามเกณฑ์ปกตินั้นเมื่อสิ้นสุดการอบรมและพัฒนาบุคลากรทุกคนที่ใช้งบประมาณดังกล่าวจะต้องนำส่งรายงานผลการอบรมที่ได้จากพัฒนาตนเอง แต่ทุกหน่วยงานควรมีการจัดทำเอกสารเผยแพร่ องค์ความรู้เพื่อถ่ายทอดองค์ความรู้ดังกล่าวให้กับบุคลากรท่านอื่นๆ ทั้งในกอง และหน่วยงานอื่นๆ ในสังกัดสำนักงานอธิการบดี โดยสรุปรายละเอียดพอสังเขปเป็นเอกสาร 1 - 2 หน้า หรือตามความเหมาะสม

ทั้งนี้ เอกสารการเผยแพร่องค์ความรู้ดังกล่าวจะต้องนำส่งให้กับกองบริหารงานบุคคลเพื่อเป็นหลักฐานประกอบการพัฒนาตนเองในระดับมหาวิทยาลัยต่อไป และในกรณีที่เป็นการพัฒนาตนเอง โดยการศึกษาดูงาน (โดยใช้งบประมาณพัฒนาตนเองรายบุคคล และไม่ใช้งบประมาณ) ผู้เข้าร่วมการศึกษาดูงานจะต้องเผยแพร่องค์ความรู้เป็นรายบุคคลไป

2) ข้อมูลที่ติดตาม

เอกสารการเผยแพร่องค์ความรู้จากการพัฒนาตนเองตามแผนการพัฒนาตนเอง (จัดส่งให้กับผู้อำนวยการ 1 ชุด และกองบริหารงานบุคคล 1 ชุด)

3) การคำนวณผลการดำเนินงาน

$$\text{ร้อยละของการเผยแพร่องค์ความรู้} = \frac{\text{จำนวนเอกสารเผยแพร่องค์ความรู้} \times 100}{\text{จำนวนบุคลากรที่พัฒนาตนเองรายบุคคลทั้งหมด}}$$

4) เกณฑ์การประเมิน*

เกณฑ์การประเมิน	1	2	3	4	5
ร้อยละ	น้อยกว่า 20	20-29	30-39	40-49	มากกว่าหรือเท่ากับ 50

*ที่มา: อ้างอิงตามค่าเป้าหมาย เมื่อสิ้นสุดแผนกลยุทธ์สำนักงานอธิการบดี พ.ศ. 2561 - 2565

ตัวชี้วัด 2.4 จำนวนโครงการเสริมสร้างความสัมพันธ์อันดีระหว่างบุคลากร

1) คำอธิบาย

สำนักงานอธิการบดีเป็นหน่วยงานสำคัญของมหาวิทยาลัยราชภัฏจันทรเกษม ประกอบด้วย 6 หน่วยงาน คือ กองกลาง กองคลัง กองบริหารงานบุคคล กองนโยบายและแผน กองพัฒนานักศึกษา และ สำนักงานสภามหาวิทยาลัยราชภัฏจันทรเกษม ดังนั้น ปัจจัยสำคัญในการพัฒนาการดำเนินงานในภาพรวมของสำนักงานอธิการบดีให้มีประสิทธิภาพ นอกเหนือจากการพัฒนาทักษะ ความรู้ ความสามารถของบุคลากรยังต้องให้ความสำคัญกับการสร้างความสามัคคีให้กับบุคลากรควบคู่กันไป ดังนั้น จึงต้องมีการจัดโครงการที่มุ่งเน้นการเสริมสร้างความสัมพันธ์อันดีระหว่างบุคลากรในสังกัดสำนักงานอธิการบดี โดยอาจเป็นโครงการอบรมการแข่งขันกีฬา การจัดกิจกรรมเพื่อสังคม หรือการจัดกิจกรรมสนทนากันต่าง ๆ ร่วมกัน เพื่อเปิดโอกาสให้บุคลากร แต่ละหน่วยงาน ในสังกัดสำนักงานอธิการบดีให้มีปฏิสัมพันธ์ต่อกัน

ทั้งนี้ จะต้องไม่เป็นโครงการเดียวกับโครงการในตัวชี้วัด 2.3

2) ข้อมูลที่ติดตาม

โครงการพัฒนาทักษะ ความรู้ และความสามารถบุคลากรสังกัดสำนักงานอธิการบดี (ปีงบประมาณ)

3) การคำนวณผลการดำเนินงาน

นับจำนวนโครงการที่ดำเนินการตามจริง

4) เกณฑ์การประเมิน*

เกณฑ์การประเมิน	1	2	3	4	5
โครงการ	1	2	3	4	5

*ที่มา: ตามมติของคณะกรรมการบริหารสำนักงานอธิการบดี ในคราวประชุมครั้งที่ 3/2561 เมื่อวันที่ 30 มีนาคม 2561

ตัวชี้วัด 2.5 ร้อยละของความผูกพันของบุคลากรต่อองค์กร สำนักงานอธิการบดี

1) คำอธิบาย

ความผูกพันต่อองค์กร หมายถึง ความความสัมพันธ์ที่เกิดขึ้นระหว่างบุคคลและองค์กรเป็นทัศนคติหรือความรู้สึกที่สมาชิกมีต่อองค์กร รู้สึกว่าตนได้เข้าไปมีส่วนเกี่ยวพันและเป็นส่วนหนึ่งขององค์กร มีการยอมรับในองค์กร จึงมีความศรัทธารวมถึงความจงรักภักดีและตั้งใจที่จะใช้ความพยายามที่มีอยู่ทำงานเพื่อบรรลุเป้าหมาย และต้องการที่จะดำรงไว้ซึ่งการเป็นสมาชิกขององค์กรนั้นต่อไป ตลอดจนมีการแสดงพฤติกรรม ที่บ่งชี้ว่าตนเป็นส่วนหนึ่งขององค์กรพร้อมที่จะทุ่มเทแรงกายแรงใจเพื่อให้องค์กรบรรลุเป้าหมายที่ตั้งไว้

ความผูกพันต่อองค์กร (Employee Engagement) นับเป็นคุณสมบัติที่จำเป็นอย่างหนึ่งของสมาชิกองค์กร เนื่องจากเป็นปัจจัยสำคัญที่ช่วยนำพาให้องค์กรมีประสิทธิภาพและอยู่รอดต่อไปนอกจากองค์กรต้องสามารถสรรหาบุคลากรที่มีคุณภาพเข้ามาเป็นสมาชิกองค์กรแล้วการรักษาให้บุคลากรเหล่านั้นคงอยู่กับองค์กรอย่างมีคุณค่า ด้วยการพยายามสร้างทัศนคติของความผูกพันที่ดีกับองค์กรให้เกิดขึ้นกับสมาชิกแต่ละคนในองค์กร นับว่าเป็นสิ่งที่สำคัญอีกประการหนึ่ง ด้วยเหตุผลว่าความผูกพันต่อองค์กรนั้นเป็นทัศนคติที่มีประโยชน์ต่อการปฏิบัติงานกับองค์กร เพื่อนำพาองค์กรให้บรรลุวัตถุประสงค์และเป้าหมายที่วางไว้

สำนักงานอธิการบดีจึงเล็งเห็นความสำคัญต่อการพัฒนาและเสริมสร้างความผูกพันขององค์กร ในการสร้างสภาวะแวดล้อมของบุคลากรที่ก่อให้เกิดผลการดำเนินงานที่ดี การพัฒนาศักยภาพของบุคลากรมาใช้งานอย่างเต็มที่ ให้สอดคล้องไปในทางเดียวกันกับความจำเป็นโดยรวมขององค์กร

2) ข้อมูลที่ติดตาม

ระดับผลสำรวจของบุคลากรมหาวิทยาลัยราชภัฏจันทรเกษม ด้านความผูกพันที่มีต่อองค์กร

3) การคำนวณผลการดำเนินงาน

(ค่าเฉลี่ย) ร้อยละผูกพันของบุคลากรสำนักงานอธิการบดี =

ผลรวมของร้อยละความผูกพันของบุคลากรสำนักงานอธิการบดี (6หน่วยงาน)

6

4) เกณฑ์การประเมิน*

เกณฑ์การประเมิน	1	2	3	4	5
ร้อยละ	ต่ำกว่า 30	31-50	51-70	71-90	91-100
ค่าเฉลี่ย	1.00-1.50	1.51-2.50	2.51-3.50	3.51-4.50	4.51-5.00

*ที่มา: ตามมติของคณะกรรมการบริหารสำนักงานอธิการบดี ในคราวประชุมครั้งที่ 2/2566 เมื่อวันที่ 8 มีนาคม 2566

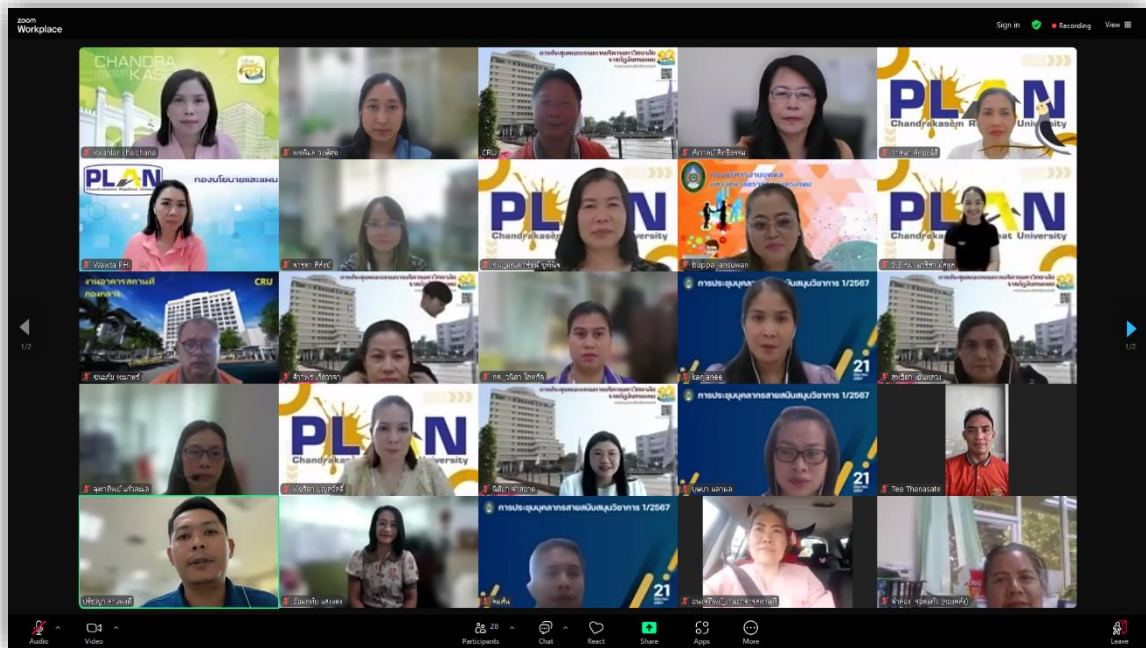
ค. ภาพกิจกรรม

ภาพประชุมคณะกรรมการดำเนินงานจัดทำแผนปฏิบัติการประจำปีงบประมาณ พ.ศ. 2567

สำนักงานอธิการบดี มหาวิทยาลัยราชภัฏจันทรเกษม

ในคราวประชุมครั้งที่ 1/2567 เมื่อวันที่พฤหัสบดีที่ 11 กรกฎาคม 2567

ด้วยรูปแบบผ่านสื่ออิเล็กทรอนิกส์ โปรแกรม Zoom Meeting



มติที่ 2.3 อนุมัติแผนปฏิบัติการประจำปีงบประมาณ พ.ศ. 2567

1) หน้าที่
คณะกรรมการดำเนินงานจัดทำแผนปฏิบัติการประจำปีงบประมาณ พ.ศ. 2567 มีหน้าที่จัดทำแผนปฏิบัติการประจำปีงบประมาณ พ.ศ. 2567 และเสนอต่อที่ประชุมคณะกรรมการดำเนินงานจัดทำแผนปฏิบัติการประจำปีงบประมาณ พ.ศ. 2567 เพื่อพิจารณาและอนุมัติ

2) วัตถุประสงค์
เพื่อเสนอแผนปฏิบัติการประจำปีงบประมาณ พ.ศ. 2567 ต่อที่ประชุมคณะกรรมการดำเนินงานจัดทำแผนปฏิบัติการประจำปีงบประมาณ พ.ศ. 2567

3) มาตรการสนับสนุน
คณะกรรมการดำเนินงานจัดทำแผนปฏิบัติการประจำปีงบประมาณ พ.ศ. 2567 มีหน้าที่สนับสนุนและอำนวยความสะดวกในการดำเนินงาน

ลำดับที่	1	2	3	4	5
เริ่ม	วันที่ 22	20:26	20:29	20:39	วันที่ 21

มติที่ 2.3 อนุมัติแผนปฏิบัติการประจำปีงบประมาณ พ.ศ. 2567

เป้าประสงค์	ตัวชี้วัด	หน่วยนับ	Based Line 2566	เป้า หมาย 2567	กลยุทธ์แผนงาน/โครงการ
1. บุคลากรมีคุณธรรม จริยธรรม	2.1 ระยะเวลาการปฏิบัติงาน	ร้อยละ	90.03	90	2.1 พัฒนาบุคลากรให้มีคุณธรรม จริยธรรม และปฏิบัติตามมาตรฐานวิชาชีพ
2.1 การดำเนินงานโดยมีคุณธรรม จริยธรรม	2.2 การดำเนินงานโดยมีคุณธรรม จริยธรรม	จำนวน	15	15	2.2 พัฒนาระบบงานที่มีคุณธรรม จริยธรรม
2.3 ระยะเวลาการปฏิบัติงาน	2.3 ระยะเวลาการปฏิบัติงาน	ร้อยละ	80	80	2.3 พัฒนาระบบงานที่มีคุณธรรม จริยธรรม

มติที่ 2.3 อนุมัติแผนปฏิบัติการประจำปีงบประมาณ พ.ศ. 2567

1) หน้าที่
คณะกรรมการดำเนินงานจัดทำแผนปฏิบัติการประจำปีงบประมาณ พ.ศ. 2567 มีหน้าที่จัดทำแผนปฏิบัติการประจำปีงบประมาณ พ.ศ. 2567 และเสนอต่อที่ประชุมคณะกรรมการดำเนินงานจัดทำแผนปฏิบัติการประจำปีงบประมาณ พ.ศ. 2567 เพื่อพิจารณาและอนุมัติ

2) วัตถุประสงค์
เพื่อเสนอแผนปฏิบัติการประจำปีงบประมาณ พ.ศ. 2567 ต่อที่ประชุมคณะกรรมการดำเนินงานจัดทำแผนปฏิบัติการประจำปีงบประมาณ พ.ศ. 2567

3) มาตรการสนับสนุน
คณะกรรมการดำเนินงานจัดทำแผนปฏิบัติการประจำปีงบประมาณ พ.ศ. 2567 มีหน้าที่สนับสนุนและอำนวยความสะดวกในการดำเนินงาน

ลำดับที่	1	2	3	4	5
เริ่ม	วันที่ 20	20:29	20:39	20:49	วันที่ 21

มติที่ 2.3 อนุมัติแผนปฏิบัติการประจำปีงบประมาณ พ.ศ. 2567

3. มาตรการป้องกัน
คณะกรรมการดำเนินงานจัดทำแผนปฏิบัติการประจำปีงบประมาณ พ.ศ. 2567 มีหน้าที่ป้องกันและแก้ไขปัญหาการดำเนินงาน

1. ประเด็นยุทธศาสตร์ที่ 1 พัฒนาระบบการบริหารจัดการและการให้บริการของสำนักงานอธิการบดี
คณะกรรมการดำเนินงานจัดทำแผนปฏิบัติการประจำปีงบประมาณ พ.ศ. 2567 มีหน้าที่ป้องกันและแก้ไขปัญหาการดำเนินงาน

2. ประเด็นยุทธศาสตร์ที่ 2 ส่งเสริมการพัฒนาระบบของบุคลากรสำนักงานอธิการบดี
คณะกรรมการดำเนินงานจัดทำแผนปฏิบัติการประจำปีงบประมาณ พ.ศ. 2567 มีหน้าที่ป้องกันและแก้ไขปัญหาการดำเนินงาน

ภาพประชุมคณะกรรมการบริหารสำนักงานอธิการบดี
 ในคราวประชุม ครั้งที่ 1/2567 เมื่อวันศุกร์ที่ 26 กรกฎาคม 2567
 ด้วยรูปแบบผ่านสื่ออิเล็กทรอนิกส์ โปรแกรม Zoom Meeting

